

# AVH800A6, AVH800A12

## СЕТЕВЫЕ ВИДЕОРЕГИСТРАТОРЫ



### Инструкция по эксплуатации



**AV86**

Версия 1.0

Пожалуйста, внимательно ознакомьтесь с инструкцией перед использованием продукта.

## Оглавление

1. ОБОРУДОВАНИЕ .....	5
1.1 Передняя панель .....	5
1.2 Задняя панель.....	5
2. ПОДКЛЮЧЕНИЕ.....	6
2.1 Установка жесткого диска .....	6
2.2 Настройка IP камер (LAN) .....	8
2.2.1 Автоматический режим .....	8
2.2.2 Статический / DHCP режим .....	10
2.3 Ручное подключение видеокамер.....	11
3. НАСТРОЙКИ СЕТИ .....	12
3.1 Как Ваш ноутбук или ПК подключен к интернету.....	12
3.2 Роутер + модем .....	12
3.3 Модем / HUB + модем .....	14
4. ПОЛЬЗОВАТЕЛЬСКИЙ ИНТЕРФЕЙС.....	17
4.1 Локальный .....	17
4.1.1 Статус NVR.....	17
4.1.2 Статус канала .....	18
4.1.3 Быстрые действия .....	18
4.1.4 Главное меню .....	18
4.1.5 Панель воспроизведения .....	19
4.2 Удаленный доступ.....	20
5. ЧАСТО ИСПОЛЬЗУЕМЫЕ ФУНКЦИИ.....	21
5.1 Блокировка и разблокировка клавиатуры.....	21
5.2 Выбор канала.....	21
5.3 Поиск IP устройств .....	21
5.4 Создание уровней пользователей.....	23
5.5 Управление PTZ (1 канал) .....	24
5.6 Поиск событий.....	26

5.7 Копирование видеозаписи.....	26
5.8 Воспроизведение на ПК.....	27
5.8.1 Преобразование файла в формат AVI .....	27
6. БЫСТРОЕ ВКЛЮЧЕНИЕ .....	29
6.1 Включение питания.....	29
6.2 Выбор канала.....	29
6.3 Управление PTZ (все каналы) .....	29
6.4 Цифровое увеличение .....	30
6.5 Поиск IP устройств.....	31
7. ГЛАВНОЕ МЕНЮ.....	32
7.1 Быстрый старт.....	32
7.1.1 Общие замечания.....	32
7.1.2 Установка времени.....	34
7.1.3 Моделирование .....	35
7.2 Система .....	35
7.2.1 Учет пользователей.....	35
7.2.2 Инструменты.....	36
7.2.3 Системная информация.....	37
7.2.4 Копирование данных на USB.....	37
7.2.5 Копирование списка событий на USD носитель .....	38
7.3 Информация о событиях .....	39
7.3.1 Быстрый поиск.....	39
7.3.2 Поиск событий.....	40
7.3.3 Информация о HDD .....	41
7.3.4 Список событий .....	41
7.4 Расширенные настройки .....	41
7.4.1 Подключение.....	41
7.4.2 Камера.....	43
7.4.3 Детектор движения.....	44

7.4.4 Звуковые сигналы тревоги и о событиях.....	45
7.4.5 Сеть.....	46
7.4.6 Отображение.....	47
7.4.7 Запись.....	47
7.4.8 Извещение.....	49
7.5 Настройка расписания.....	52
7.5.1 Запись.....	52
7.5.2 Событие.....	53
ПРИЛОЖЕНИЕ 1 МОБИЛЬНОЕ ВИДЕОНАБЛЮДЕНИЕ С ПОМОЩЬЮ EAGLEEYES.....	54
A1.3 Включение Push Video.....	55
A1.3.1. На iPhone/iPad.....	55
A1.3.2. На устройствах Android.....	55
ПРИЛОЖЕНИЕ 2 СОВМЕСТИМЫЕ USB НОСИТЕЛИ.....	57
ПРИЛОЖЕНИЕ 3. СПИСОК СОВМЕСТИМЫХ HDD.....	58
ПРИЛОЖЕНИЕ 4 ЗАМЕНА БАТАРЕИ.....	60
ПРИЛОЖЕНИЕ 5 ТЕХНИЧЕСКИЕ ХАРАКТЕРИСТИКИ.....	61
ПРИЛОЖЕНИЕ 6. ТАБЛИЦА ВРЕМЕНИ ЗАПИСИ.....	63

По вопросам сервисного обслуживания оборудования AVTech Вы можете обратиться в компанию «Комплексные системы безопасности», официальный дистрибутор оборудования AVTECH или к официальным дилерам в вашем регионе.

«Комплексные системы безопасности»  
194100, Санкт-Петербург, ул. Литовская, д. 10  
Телефон (812) 702- 52- 53 (54)  
E-mail: support@ksb.su, [support@avtech.su](mailto:support@avtech.su)

# 1. ОБОРУДОВАНИЕ

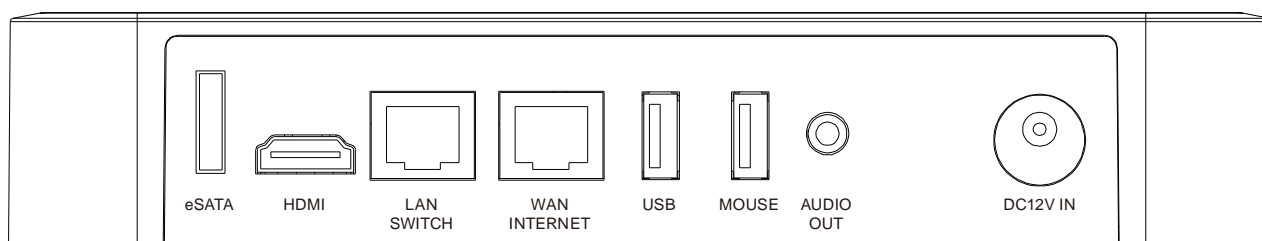
## 1.1 Передняя панель



### LED индикаторы

⏻	NVR включен
WAN	NVR подключен к интернету
LAN	NVR подключен к LAN
HDD	Установлен и подключен жесткий диск

## 1.2 Задняя панель



### 1) e-SATA

Порт для подключения записывающих устройств с e-SATA интерфейсом, например, внешних жестких дисков или дисковых массивов.

**Внимание:** Приобретайте только жесткие диски, поддерживающие ОС Linux для нормальной работы прибора.

### 2) HDMI

Порт предназначен для подключения монитора (должен поддерживать HD видео).

5

**Внимание:** Непосредственное подключение к монитору, который поддерживает VGA или композитный видеосигнал, невозможно. Пожалуйста, заранее подготовьте конвертер.

3) LAN

Порт подключения IP камер (через HUB)

4) WAN

Порт подключения NVR'а к интернету с помощью RJ45 сетевого кабеля.

5) USB

Подключение совместимого USB флэш накопителя для копирования данных.

**Внимание:** Список совместимых USB флэш накопителей приведен в Приложении 2.

6) Мышь

Порт подключения мыши для управления NVR'ом.

7) Аудиовыход

Разъем подключения громкоговорителя.

8) Питание 12 В

Подключение стабилизированного питания.

## 2. ПОДКЛЮЧЕНИЕ

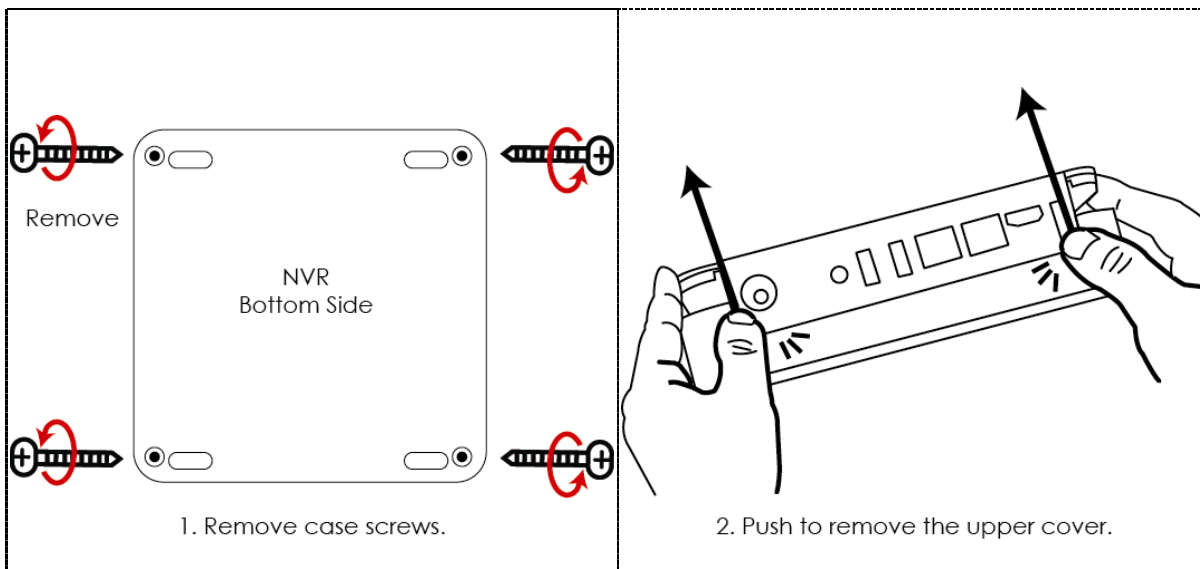
### 2.1 Установка жесткого диска

В NVR возможна установка 2,5 " и 3,5" жестких дисков в зависимости от Ваших потребностей. Следуйте инструкции по установке жестких дисков.

#### Для установки 3,5 HDD

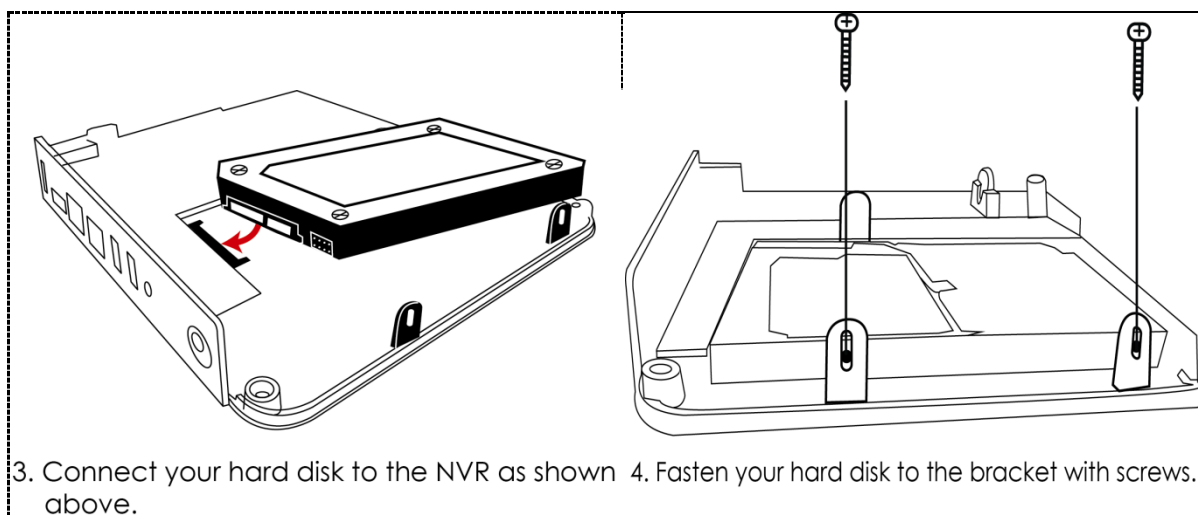
Шаг 1: Поверните NVR нижней стороной корпуса вверх и отверните 4 винта.

Шаг 2: Поверните NVR задней панелью к себе и слегка нажмите на корпус вверх, чтобы сдвинуть его, как показано на рисунке.



Шаг 3: Подключите HDD так, чтобы плата смотрела вниз.

Шаг 4: Закрепите HDD к кронштейну с помощью прилагаемых винтов.



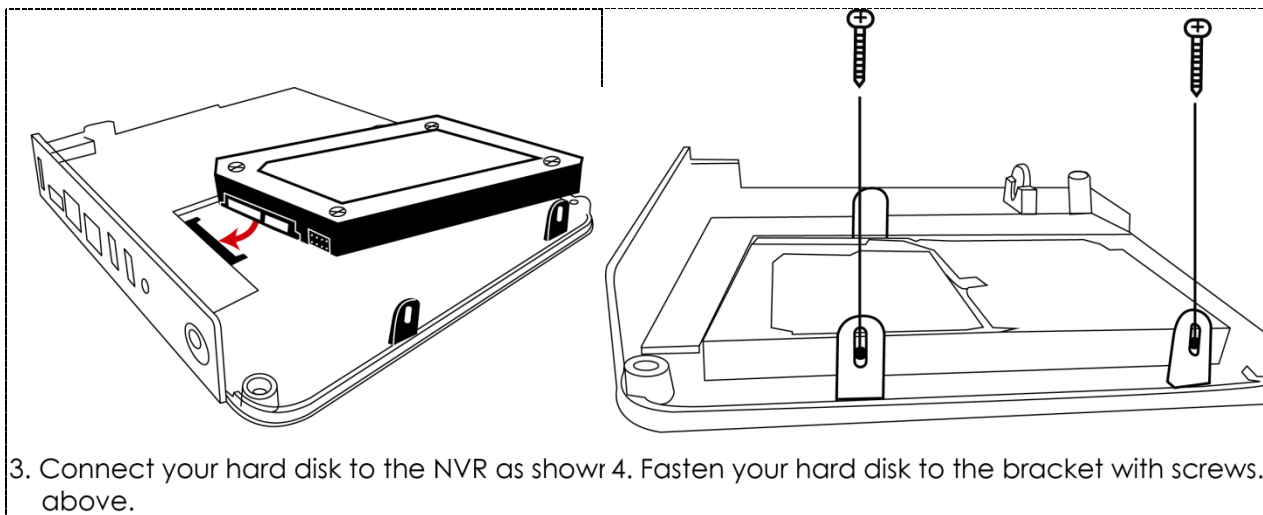
Шаг 5: Установите заднюю крышку прибора и заверните винты, открученные в Шаг 1.

### Для установки 2,5 HDD

Шаг 1: Выполните два первых шага как при установке диска 3,5”.

Шаг 2: Поверните HDD платой вниз и подключите его к NVR.

Шаг 3: Закрепите прилагаемый кронштейн к NVR и прикрепите HDD к кронштейну.



3. Connect your hard disk to the NVR as shown above. 4. Fasten your hard disk to the bracket with screws above.

Шаг 4: Верните крышку NVR на место и прикрепите ее винтами.

**Внимание:** Прежде чем проводить удаленное обновление прошивки, установите HDD в NVR и убедитесь, что обновление работает нормально.

**Внимание:** Не рекомендуется использовать зеленые HDD для стабильной работы NVR.

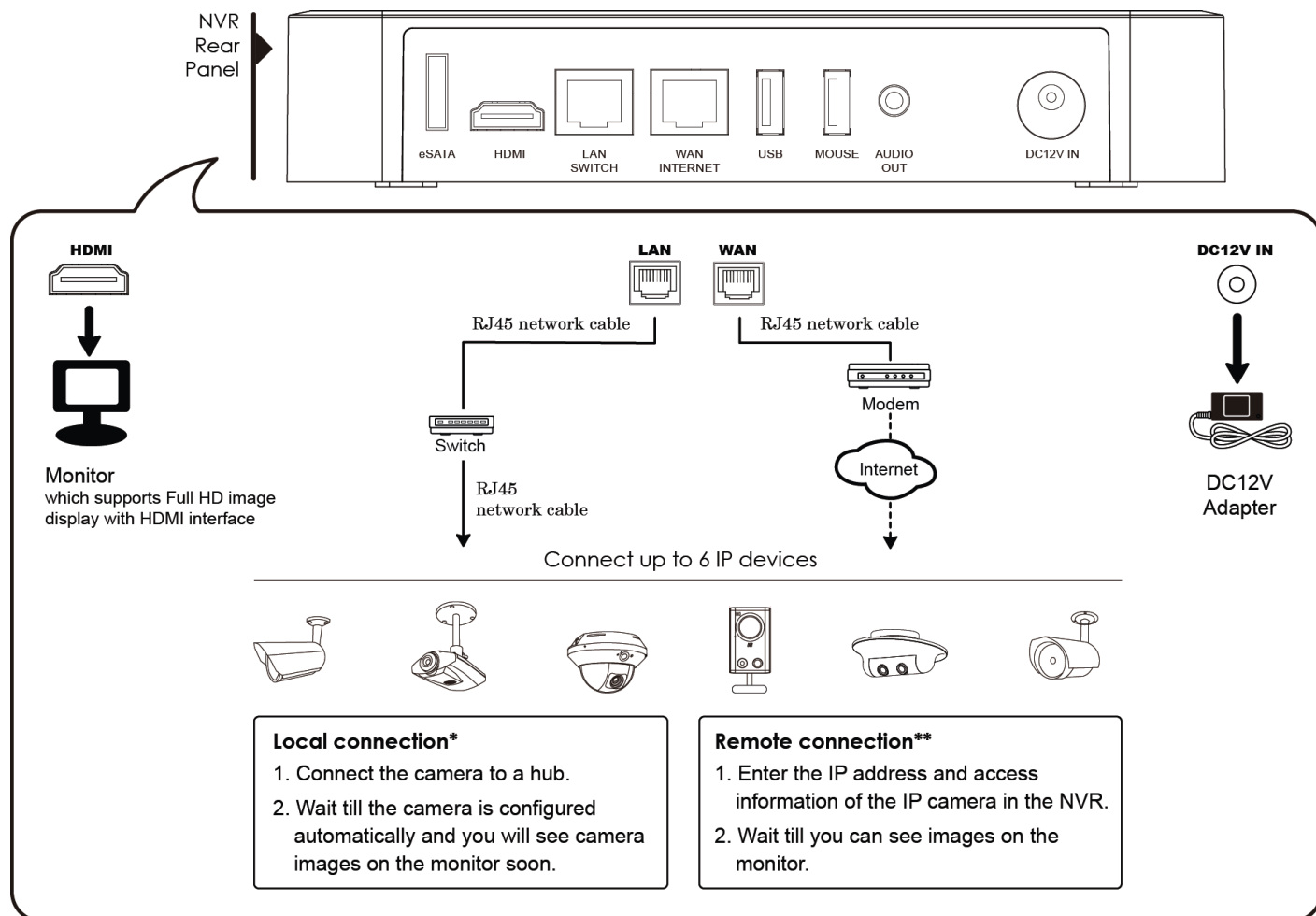
## 2.2 Настройка IP камер (LAN)

### 2.2.1 Автоматический режим

Автоматический режим упрощает сложный процесс сетевой настройки до минимума (3 минуты). Режим подключения видеокамер по LAN установлен в положение «АВТО» по умолчанию. Этот режим удобен, когда LAN порт NVR подключен к HUB.

**Внимание:** Путь настройки:  (РАСШИРЕННЫЕ НАСТРОЙКИ) > СЕТЬ > LAN > РЕЖИМ.






NVR будет **автоматически** настраивать IP адреса видеокамер, подключенных к LAN, если:

- Подключаемые IP камеры бренда AVTech
- Настройки IP камер «сброшены» до заводских установок (по умолчанию метод настройки IP камер DHCP)
- Питание камер включено ранее, чем питание NVR

Если NVR не настраивает IP адреса ваших камер автоматически, как описано выше, это может быть по причине:

- IP видеокамера не бренда AVTech
- Не установлен метод настройки камеры DHCP.

Для решения этих проблем используйте камеры AVTech или перенастройте их IP адреса на 10.1.1.xx (xx в диапазоне от 11 до 253) в том же сегменте сети, что и NVR.


- а) Выберите  внизу экрана и вы увидите список всех подключенных IP камер с указанием их статуса и MAC адреса.
- б) Выделите IP адрес, который не используется, и выберите «УСТАНОВКА»(SETUP).
- в) Выберите «DHCP» в «ТИП СЕТИ»(NETWORK TYPE)

d) Кликните «ПРИМЕНИТЬ»(APPLY) и «ВЫХОД»(EXIT) для сохранения изменений.

SETUP			
NETWORK TYPE	DHCP		
IP	10.1.1.14		
PORT	88		
USER NAME	admin		
PASSWORD	*****		
NETMASK	255.0.0.0		
GATEWAY	10.1.1.10		
PRIMARY DNS	168.95.1.1		
<table border="1"><tr><td>APPLY</td><td>EXIT</td></tr></table>		APPLY	EXIT
APPLY	EXIT		

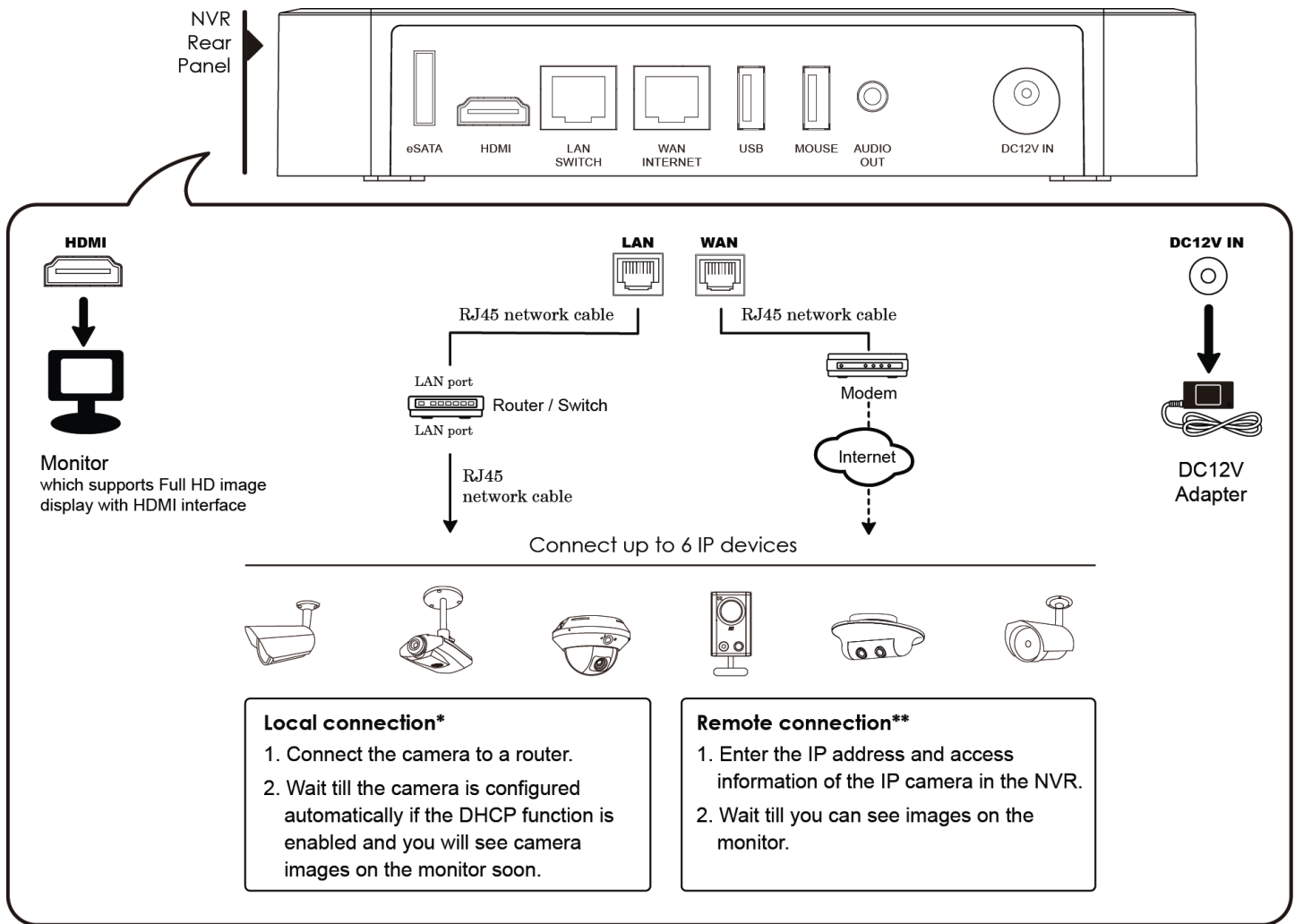
e) NVR определит IP камеру и изображение появится на экране.

### 2.2.2 Статический / DHCP режим

**Внимание:** Путь настройки:  (РАСШИРЕННЫЕ НАСТРОЙКИ) > СЕТЬ > LAN > РЕЖИМ (MODE).

Если LAN порт NVR подключен к роутеру (не к HUB), вы можете:

- Выберите «СТАТИЧЕСКИЙ»(STATIC) если вы знаете сегмент вашего роутера. Например, IP адрес вашего роутера 192.168.0.1, то сетевой сегмент вашего роутера будет 192.168.0.xx (xx в диапазоне 2 ~254). Вы можете назначить IP адрес подключаемой камеры самостоятельно.
- Выберите «DHCP» если ваш роутер поддерживает DHCP функцию и вы не знаете сетевой сегмент вашего роутера. IP адрес для подключаемой камеры будет назначен вашим роутером.



### 2.3 Ручное подключение видеокamer

Для ручного назначения канала для подключения IP камеры выберите соответствующий «ПРОТОКОЛ»(PROTOCOL) из выпадающего списка, кликните «URI» чтобы войти в адрес камеры и порт. Имеется четыре протокола в выпадающем списке: «AVTECH», «ONVIF», «RTSP OVER HTTP» и «RTSP OVER UDP». Если у вас IP камера AVTECH, выберите протокол «AVTECH», в противном случае выберите протокол, который поддерживает ваша камера.

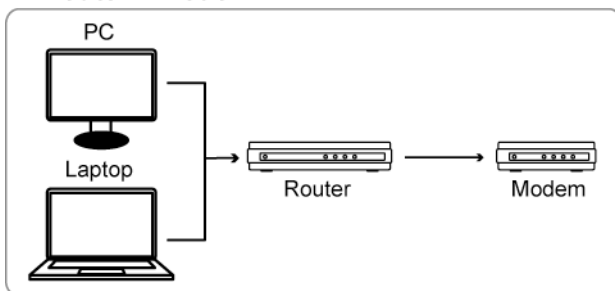
ADVANCED CONFIG						
CONNECTION	CHANNEL	PROTOCOL	URI	PORT	PATH	CONFIG
CAMERA	CH1	AVTECH	://ip_office.ddns.eagleeyes.tw	:80	/	SETUP
DETECTION	CH2	ONVIF	://10.1.1.14	:88	/	SETUP
ALERT	CH3	RTSP OVER HTTP	://10.1.1.30	:88	/	SETUP
NETWORK	CH4	RTSP OVER UDP	://10.1.1.12	:88	/	SETUP
DISPLAY	CH5	AVTECH	://10.1.1.16	:88	/	SETUP
RECORD	CH6	AVTECH	://10.1.1.13	:88	/	SETUP
NOTIFY						
EXIT						

### 3. НАСТРОЙКИ СЕТИ

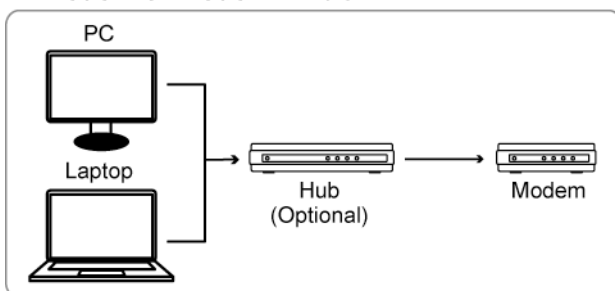
**Внимание:** для настройки сети может потребоваться привлечение специалиста по сетям.

#### 3.1 Как Ваш ноутбук или ПК подключен к интернету

##### 1. Router + Modem



##### 2. Modem or Modem + Hub



→ Devices connected with a RJ45 network cable

Подключите ваш NVR непосредственно к вашему роутеру / HUB / модему с помощью сетевого кабеля и включите его питание. Если вы используете:

- Роутер + модем, обратитесь к п. 3.2 Роутер + Модем
- Модем или Модем+HUB, обратитесь к п. 3.3 Модем / HUB + Модем

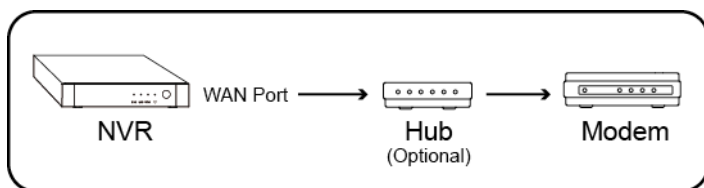
#### 3.2 Роутер + модем

Перед настройкой убедитесь, что:


- Ваш ноутбук или ПК подключены к тому же роутеру, к которому вы собираетесь подключить NVR.
- Вы знаете IP адрес, имя и пароль для доступа к роутеру.
- Функция DHCP на роутере включена.

**Внимание:** Для подробностей обратитесь к Руководству по эксплуатации роутера.

Шаг 1: Подключите ваш NVR к роутеру с помощью кабеля RJ45 как показано ниже.



→ Devices connected with a RJ45 network cable

Шаг 2: На NVR выберите  «РАСШИРЕННЫЕ НАСТРОЙКИ»(ADVANCED CONFIG) и выберите «СЕТЬ»(NETWORK) > «WAN».

ADVANCED CONFIG	
CONNECTION	WAN   LAN   E-MAIL   DDNS
CAMERA	NETWORK TYPE DHCP
DETECTION	IP 192.168.1.112
ALERT	GATEWAY 192.168.1.254
<b>NETWORK</b>	NETMASK 255.255.255.0
DISPLAY	PRIMARY DNS 168.095.1.1
RECORD	SECONDARY DNS 139.175.55.244
NOTIFY	PORT 88
EXIT	

Шаг 3: Выберите «DHCP» и настройте DNS и номер порта.

**Внимание:** DNS – доменное имя сервера, полученное от вашего интернет провайдера.

**Внимание:** Исходный номер порта 80. Обычно, TCP порт, используемый HTTP – 80. Однако в некоторых случаях лучше изменить номер порта для большей гибкости и безопасности.

Затем, запишите IP адрес, показанный в «IP». Это IP адрес, назначенный вашему NVR'у роутером. Этот адрес понадобится позже для назначения портов.

Шаг 4: Кликните «DDNS» и выберите «eagleeyes» в «СИСТЕМОЕ ИМЯ» (SYSTEM NAME). Запишите полный адрес в «ТЕКУЩИЙ HOST АДРЕС»(CURRENT HOST ADDRESS), такой как [MAC0005318B3F0@ddns.dvrtw.com.tw](mailto:MAC0005318B3F0@ddns.dvrtw.com.tw). Это будет адрес для удаленного доступа к NVR.

ADVANCED CONFIG	
CONNECTION	WAN   LAN   E-MAIL   DDNS
CAMERA	DDNS ON
DETECTION	SYSTEM NAME eagleeyes
ALERT	HOST NAME MAC000E5318B3F0
<b>NETWORK</b>	E-MAIL EMPTY
DISPLAY	CURRENT HOST ADDRESS
RECORD	MAC000E5318B3F0.ddns.dvrtw.com.tw
NOTIFY	
EXIT	

Шаг 5: В веб- браузере вашего ПК наберите IP адрес вашего роутера, чтобы подключится к нему. При необходимости введите имя и пароль.

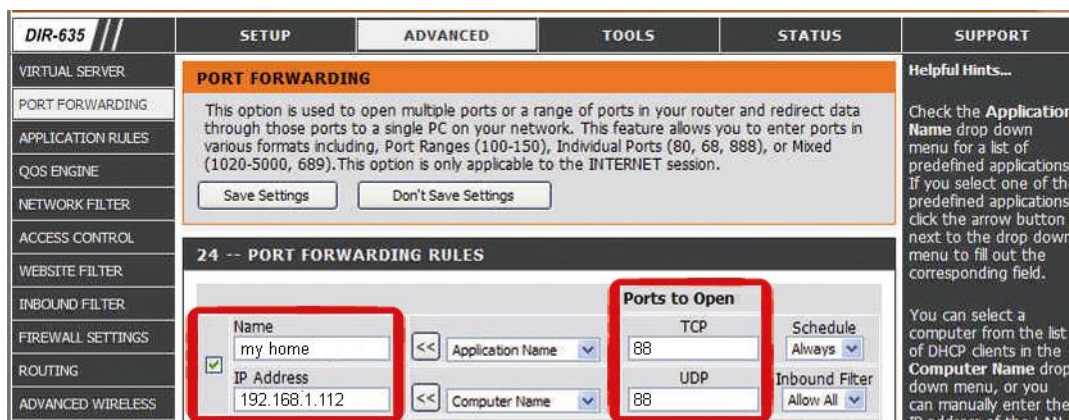
Шаг 6: В настройках роутера зайдите в правила назначения портов (или виртуальный сервер).

**Внимание:** наименование назначение портов или виртуальный сервер может изменяться в зависимости от производителя роутера. Обратитесь к описанию роутера.

Затем введите IP адрес NVR'а, который вы записали в Шаг 3 и включите правило.

Для примера рассмотрим роутер D-Link:

Выполните «РАСШИРЕННЫЕ»(ADVANCED) > «НАЗНАЧЕНИЕ ПОРТОВ»(PORT FORWARDING).



IP адрес	IP адрес NVR 192.168.1.112 как в нашем примере
Порт	Номер порта, установленный для NVR, 88 в нашем случае

### Проверьте ваше соединение

Шаг 1: Запустите веб-браузер т.е. Internet Explorer.

Шаг 2: Введите адрес и порт NVR'а и проверьте, можете ли вы войти на страницу логин-пароль камеры.

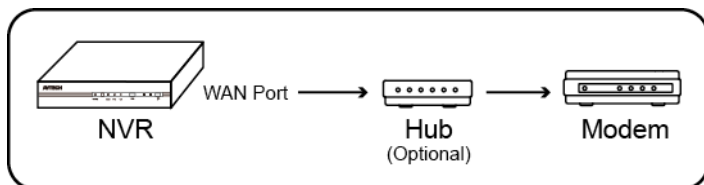
Format «**http://ipaddress:portnum**» или «**http://hostaddress:portnum**».

### 3.3 Модем / HUB + модем


Перед настройкой убедитесь что:

- Вы знаете какой у вас доступ в интернет- статический IP адрес или PPPoE.
- Для пользователей статического адреса - вы знаете свой статический IP адрес, шлюз, маску подсети от вашего интернет провайдера.
- Для пользователей PPPoP – вы знаете имя и пароль от вашего интернет провайдера.

Шаг 1: Подключите NVR к HUB'у или модему с помощью кабеля RJ45 как показано ниже:



→ Devices connected with a RJ45 network cable

Шаг 2: На NVR выберите  «РАСШИРЕННЫЕ НАСТРОЙКИ»(ADVANCED CONFIG) и выберите «СЕТЬ»(NETWORK) > «WAN».

ADVANCED CONFIG					
	<table border="1"> <thead> <tr> <th>WAN</th> <th>LAN</th> <th>E-MAIL</th> <th>DDNS</th> </tr> </thead> </table>	WAN	LAN	E-MAIL	DDNS
WAN	LAN	E-MAIL	DDNS		
CONNECTION	NETWORK TYPE PPPOE				
CAMERA	IP 192.168.1.112				
DETECTION	GATEWAY 192.168.1.254				
ALERT	NETMASK 255.255.255.0				
<b>NETWORK</b>	PRIMARY DNS 168.095.1.1				
DISPLAY	SECONDARY DNS 139.175.55.244				
RECORD	PORT 88				
NOTIFY	USER NAME head-office				
	PASSWORD *****				
EXIT					

Шаг 3: Выберите «STATIC», «PPPoE» или «DHCP» в зависимости от типа вашей сети и измените номер порта, если это необходимо.

- Для «STATIC» - введите информацию о статическом адресе, шлюзе и маске подсети, полученные от вашего интернет провайдера.
- Для «PPPOE» введите имя и пароль, полученные от вашего интернет провайдера.
- Для «DHCP» перейдите на Шаг 4 непосредственно на назначение портов.

**Внимание:** Исходный номер порта 80. Обычно, TCP порт, используемый HTTP – 80. Однако в некоторых случаях лучше изменить номер порта для большей гибкости и безопасности.

Шаг 4: (Только для PPPoP и DHCP) Откройте «DDNS» и выберите «eagleeyes» в «СИСТЕМОЕ ИМЯ»(SYSTEM NAME).

Запишите полный адрес в «ТЕКУЩИЙ HOST АДРЕС»(CURRENT HOST NAME), такой как [MAC000E5318B3F0@ddns.dvrtw.com.tw](mailto:MAC000E5318B3F0@ddns.dvrtw.com.tw). Это будет адрес для удаленного доступа к NVR.



ADVANCED CONFIG				
CONNECTION	WAN	LAN	E-MAIL	DDNS
CAMERA	NETWORK TYPE			PPPOE
DETECTION	IP			192.168.1.112
ALERT	GATEWAY			192.168.1.254
<b>NETWORK</b>	NETMASK			255.255.255.0
DISPLAY	PRIMARY DNS			168.095.1.1
RECORD	SECONDARY DNS			139.175.55.244
NOTIFY	PORT			88
	USER NAME			head-office
	PASSWORD			*****
EXIT				

Затем выберите «ВЫХОД»(EXIT) для перехода к живому видео и завершению сетевых настроек.

### Проверьте ваше соединение

Шаг 1: Откройте Internet Explorer.

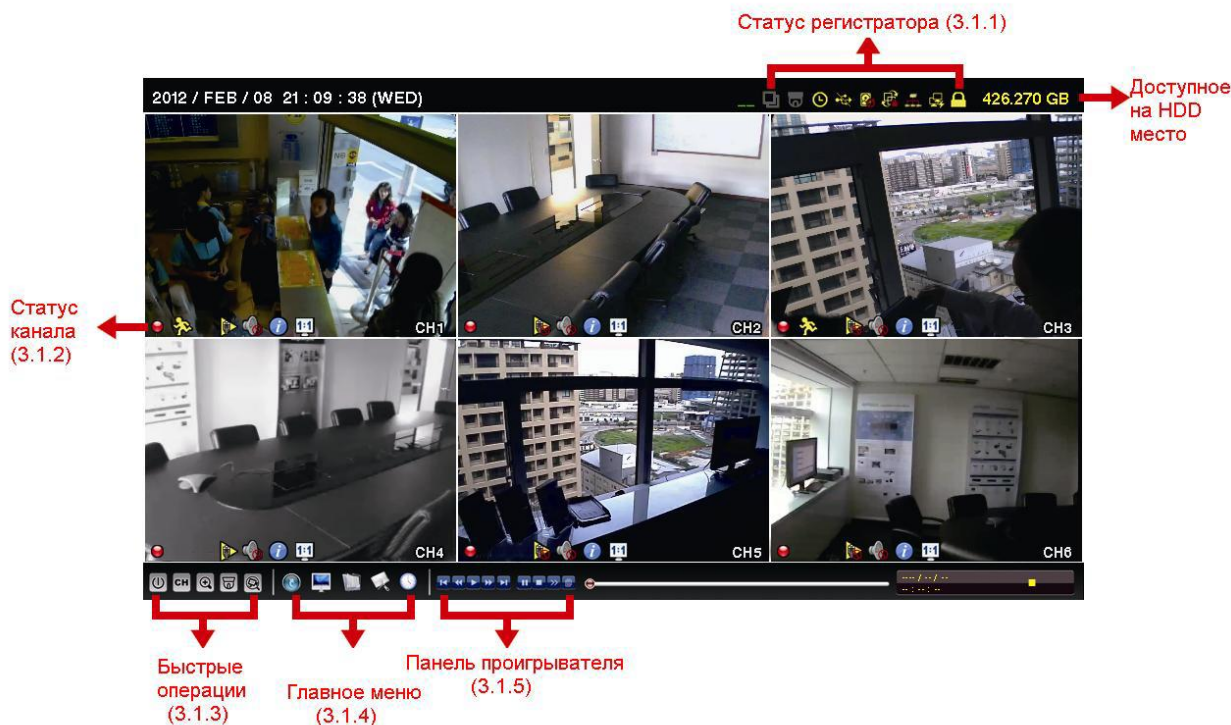
Шаг 2: Введите IP адрес (STATIC) или host- адрес (PPPOE / DHCP) и номер порта в адресную ячейку браузера и проверьте, попадаете ли вы на страницу «логин-пароль» камеры.

Format «<http://ipaddress:portnum>» или «<http://hostaddress:portnum>».



## 4. ПОЛЬЗОВАТЕЛЬСКИЙ ИНТЕРФЕЙС

### 4.1 Локальный



#### 4.1.1 Статус NVR

	Клавиатура заблокирована		Клавиатура разблокирована
	Канал заблокирован		Канал разблокирован
	Подключено USB флеш		USB флеш не подключено
	Таймер записи включен		Таймер записи выключен
	Перезапись включена		Перезапись выключена
	Режим последовательного отображения включен		Режим последовательного отображения выключен
	Режим PTZ включен		Режим PTZ выключен
	Загрузка CPU		
<b>Статус сети:</b>			
	(WAN) Интернет подключен		(WAN) Интернет отключен
	(WAN) Локальное подключение		
	(LAN) Авто режим – Мбит/ с		((LAN) Авто режим – Гбит/ с
	(LAN) DHCP / Static IP режим		(LAN) Камера отключена

### 4.1.2 Статус канала

	Автопоиск включен		Автопоиск выключен		Оригинальный размер		Fit to screen
	Звук включен		Звук выключен		Воспроизведение звука включено		Воспроизведение звука выключено
	Запись		Сработал ПИК детектор		Тревожное событие (тревога)		Сработал детектор движения
	Информация о живом видео		Информация о воспроизведении		Контроль PTZ		

### 4.1.3 Быстрые действия

Более подробно см. ПРИЛОЖЕНИЕ 6. БЫСТРЫЕ ДЕЙСТВИЯ.










	Кликните, чтобы выключить питание, или остановить или перезагрузить систему.
	Кликните, чтобы увидеть панель переключения каналов, и выбрать нужный вам канал.
	Переключитесь на нужный вам канал, и кликните на . В этом режиме перетащите красную рамку в место, которое хотите рассмотреть.
	Кликните, чтобы открыть панель PTZ.
	Кликните для отображения окна поиска IP, и проверьте текущее состояние подключения для каждого канала.

### 4.1.4 Главное меню

Более подробно см. ПРИЛОЖЕНИЕ 7. ГЛАВНОЕ МЕНЮ

	Быстрый старт	Кликните, чтобы установить настройки экрана,
	Система	Кликните для настройки системы
	Информация о событиях	Кликните для открытия меню поиска событий
	Расширенные настройки	Кликните для открытия меню расширенных настроек (подключение, детекторы, сеть, экран)
	Настройка расписания	Кликните, чтобы установить таймер записи и событий.

## 4.1.5 Панель воспроизведения

	Fast Forward (Быстрый вперед)	Увеличивает скорость быстрого просмотра вперед. Кликните один раз для увеличения скорости в 4 раза, два раза – в 8 раз, максимально – 32 раза
	Fast Rewind (Быстрый назад)	Увеличивает скорость быстрого просмотра назад. Кликните один раз для увеличения скорости в 4 раза, два раза- в 8 раз, максимально в 32 раза.
	Play / Pause (Воспроизведение / Пауза)	Нажмите для просмотра последнего записанного файла. Для остановки нажмите еще раз. В режиме паузы нажмите  один раз для перемещения на один кадр вперед, или  для перемещения на один кадр назад.
	Stop (Стоп)	Нажмите для остановки воспроизведения
	Slow playback (Медленное воспроизведение)	Нажмите для получения 1/4 скорости воспроизведения, дважды- для 1/8 скорости воспроизведения.
	Previous / Next Hour (Предыдущий / Последующий час)	Нажмите для перехода к следующему или предыдущему часу записи, например, 11:00 ~12:00 или 14:00 ~ 15:00 и воспроизведению первого файла в данном часе записи.
	Quick Search (Быстрый поиск)	Кликните для входа в меню быстрого поиска записи.

## 4.2 Удаленный доступ

Текущая информация о потоке:

FR: Частота кадров

DR: Битрейт

DATE TIME: Текущее системное время

Статус канала

FR: 1.17 fps DR: 647 kbps DATE TIME: 2012/01/18 14:13:30 MOTION TRIGGER!

AVM357A

AVM301AA

AVN257

AVN216

Быстрые операции





Главное меню

Панель проигрывателя



## 5. ЧАСТО ИСПОЛЬЗУЕМЫЕ ФУНКЦИИ

### 5.1 Блокировка и разблокировка клавиатуры

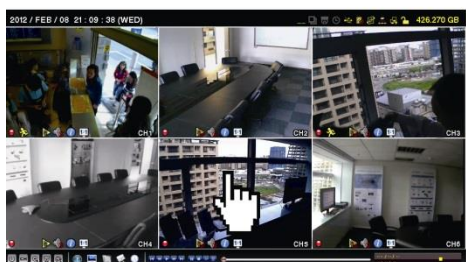
Для блокировки или разблокировки клавиатуры нажмите  для разблокировки или  для блокировки. На панели состояния NVR появятся значки статуса  или . Для разблокировки NVR потребуется имя и пароль.

**Внимание:** заводские установки имени и пароля «admin» «admin».

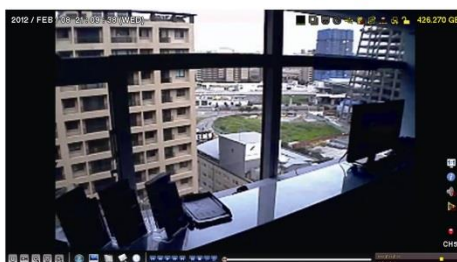
**Внимание:** различные уровни пользователей имеют различный доступ к функциям NVR'a. Более подробно см. п. 4.4 «Создание уровней пользователей».

### 5.2 Выбор канала

Click



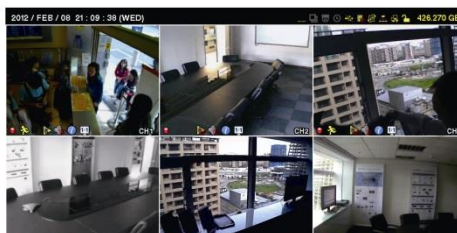
Full Screen Display



Click



Restore to 6-cut View



Select & Drag




Channel Switch



**Внимание:** Переключение каналов доступно только для Администратора.

### 5.3 Поиск IP устройств

**Внимание:** Функция доступна только для Администратора.

Кликните  (поиск IP) для начала поиска IP камер подключенных к тому же сегменту, что и NVR (т.е. 10.1.1. xx по заводской установке).

Вы увидите список всех подключенных IP камер и их статус подключения к NVR'у и MAC адреса.

IP SEARCH				
IP	PORT	MAC	PROTOCOL	STATUS
10.1.1.12	88	00:0e:53:e5:9a:f1	AVTECH	CONNECTED TO CH1
10.1.1.13	88	00:0e:53:a6:91:18	AVTECH	CONNECTED TO CH2
10.1.1.14	88	00:0e:53:a5:9f:a2	AVTECH	UNUSED
10.1.1.15	88	00:0e:53:e1:4e:k5	ONVIF	CONNECTED TO CH3
10.1.1.16	88	00:0e:53:s5:3e:h6	ONVIF	CONNECTED TO CH4
10.1.1.17	88	00:0e:53:e6:4b:26	ONVIF	CONNECTED TO CH5
10.1.1.18	88	00:0e:53:g2:3b:e7	AVTECH	CONNECTED TO CH6

Для фиксации IP адреса или позволения NVR'у назначить IP адрес для Вашей IP камеры, выберите «SETUP»(УСТАНОВКА) и далее выберите «STATIC IP»(СТАТИЧЕСКИЙ IP АДРЕС) или «DHCP» для сети.

Кликните «APPLY»(ПРИМЕНИТЬ) и «EXIT» (ВЫЙТИ) для сохранения настроек.

SETUP	
NETWORK TYPE	DHCP
IP	10.1.1.14
PORT	80
USER NAME	admin
PASSWORD	*****
NETMASK	255.0.0.0
GATEWAY	10.1.1.10
PRIMARY DNS	168.95.1.1

Для подключения другой камеры, выберите неиспользуемую IP камеру из списка IP найденных IP камер и нажмите «CONNECT» (СОЕДИНИТЬ).

Выберите канал для отображения камеры и кликните «SAVE»(СОХРАНИТЬ) для начала подключения.

CONNECT	
IP	10.1.1.14
PORT	88
CHANNEL	CH5
USER NAME	admin
PASSWORD	*****

## 5.4 Создание уровней пользователей

**Внимание:** эта функция доступна только для Администратора.

Для создания пользователей с различным уровнем доступа, кликните «SYSTEM»(СИСТЕМА) и выберите «ACCOUNT» (УЧЕТ) для входа в «USER LIST»(СПИСОК ПОЛЬЗОВАТЕЛЕЙ).

ADVANCED CONFIG			
<b>ACCOUNT</b>	USER LIST		
TOOLS	USER NAME	LEVEL	
SYSTEM INFO	admin	SUPERVISOR	
BACKUP DATA (USB)	power	POWER USER	
BACKUP LOG (USB)	normal	NORMAL	
	guest	GUEST	
EXIT	ADD	EDIT	DEL

Различные пользователи имеют различный доступ к функциям прибора:

	Функция	Уровни пользователей			
		Администратор	Продвинутый пользователь	Пользователь	Гость
<b>■ Статус NVR</b>					
	Блокировка / разблокировка клавиатуры	✓	✓	✓	
	Переключение каналов заблокировано / разблокировано	✓			
<b>■ Channel status</b>					
	Автопоиск вкл / выкл	✓			
	«Живой» звук вкл / выкл	✓			
	Воспроизведение звука вкл / выкл	✓			
	Оригинальный размер / по размеру экрана	✓			
	Текущая / при воспроизведении	✓			
<b>■ Быстрая настройка</b>					
	Питание	✓			

	Функция	Уровни пользователей			
		Администратор	Продвинутый пользователь	Пользователь	Гость
	Переключение каналов	✓	✓	✓	
	Цифровое увеличение	✓	✓	✓	
	Управление PTZ	✓	✓		
	Поиск IP	✓			
<b>■ Главное меню</b>					
	Быстрый старт	✓			
	Система	✓			
	Информация о событии	✓			
	Расширенная настройка	✓			
	Настройки расписания	✓			
<b>■ Управление воспроизведением</b>					
	Быстрый просмотр вперед	✓	✓		
	Быстрый просмотр назад	✓	✓		
	Воспроизведение / Пауза	✓	✓		
	Стоп	✓	✓		
	Медленное воспроизведение	✓	✓		
	Предыдущий / Последующий час	✓	✓		
	Быстрый поиск	✓	✓		

## 5.5 Управление PTZ (1 канал)

Функция доступна только для пользователя уровня «АДМИНИСТРАТОР» (SUPERVISOR) и «ПРОДВИНУТЫЙ ПОЛЬЗОВАТЕЛЬ» (POWER USER).

Кликните на иконку в таблице настроек каналов для отображения панели настроек PTZ.

	Вверх / Вниз / Влево / Вправо	Кликните для движения по настройкам или изменения настроек.
--	-------------------------------	---

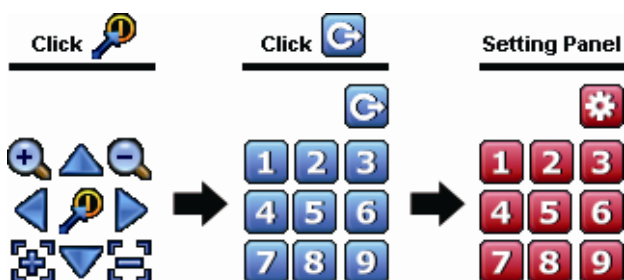


	Цифровой зум : ближе / дальше	Кликните для работы цифрового увеличения.
	Фокус: ближе / дальше	Кликните для настройки фокуса.
	Предустановка	Кликните для отображения панели настроек предустановок.

### Настройка точки предустановки для PTZ камеры.

Настройка точки предустановки поворотной камеры (направление угол места и угол обзора).

Шаг 1:



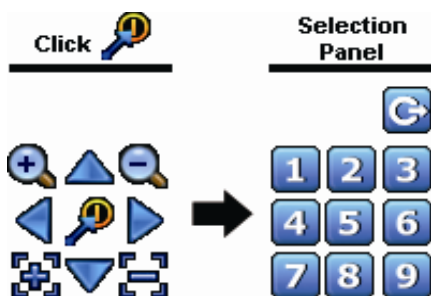
Шаг 2: Используя иконки or установите требуемый угол обзора и иконками / / выберите нужное направление и угол места - точку предустановки поворотной камеры..

Шаг 3: Задайте номер для точки предустановки и дождитесь появления значка (посылка команды) и закрытия панели состояния настроек DVR.

Шаг 4: Для настройки других точек предустановки поворотной камеры повторите процесс, начиная с шага 1. Для возврата к панели выбора точек предустановки нажмите .

### Как перейти на точку предустановки:

Шаг 1: Выберите меню «Предустановка»



Шаг 2: Выберите номер требуемой точки предустановки и дождитесь появления значка (посылка команды) и закрытия панели состояния настроек DVR.

## 5.6 Поиск событий

**Внимание:** Эта функция не доступна для «Пользователя» и «Гостя».

В меню «Управление воспроизведением» кликните  для входа в список поиска.

EVENT INFORMATION

**QUICK SEARCH**  
 RECORD  
 MOTION  
 ALARM  
 TIME  
 FULL

HARD DISK CHANNEL

ALL HDD  
 01  02  03  04  
 05  06



◀ 2009
▶ NOV

SUN	MON	TUE	WED	THU	FRI	SAT
1	2	3	4	5	6	7
8	9	10	11	12	13	14
15	16	17	18	19	20	21
22	23	24	25	26	27	28
29	30					

00
06
12
18
24

EXIT
15 : 20
SUBMIT

- Для ускорения поиска
  - выберите канал(ы) и месяц с возможной искомой записью. Вы увидите, что дни с записью подсвечены.
  - выберите дату записи, которую Вы ищете. Вы увидите подсвеченное время записи.
  - кликните на времени для воспроизведения записи.
- Для поиска записи по событию выберите «ЗАПИСЬ» / «ПО ДВИЖЕНИЮ» / «ПО ТРЕВОГЕ» / «ПО ВРЕМЕНИ» или «ВСЕ» для отображения списка всех событий. Выберите нужную запись для воспроизведения.


**Внимание:** Во время воспроизведения Вы можете нажать  для уточнения деталей записи, или кликнуть  для воспроизведения аудиозаписи данного канала.

## 5.7 Копирование видеозаписи

**Внимание:** функция разрешена только «Администратору».

**Внимание:** перед использованием USB носителя отформатируйте его на ПК в формате FAT32. Список совместимых USB носителей приведен в ПРИЛОЖЕНИИ 2.

**Внимание:** для копирования используйте USB носитель или копируйте данные через Интернет. Не рекомендуется подключать HDD непосредственно к ПК.

Для копирования записанных данных кликните  «СИСТЕМА» и выберите «КОПИРОВАНИЕ ДАННЫХ (USB)»

SYSTEM	
ACCOUNT	START DATE 2009/NOV/19
TOOLS	START TIME 08:30:21
SYSTEM INFO	END DATE 2009/NOV/19
<b>BACKUP DATA (USB)</b>	END TIME 17:59:29
BACKUP LOG (USB)	CHANNEL <input checked="" type="checkbox"/> 01 <input type="checkbox"/> 02 <input type="checkbox"/> 03 <input type="checkbox"/> 04 <input checked="" type="checkbox"/> 05 <input type="checkbox"/> 06
	HARD DISK ALL HDD
	BACKUP SUBMIT
	REQUIRE SIZE: 554MB SUBMIT
EXIT	AVAILABLE SIZE: 3788.0MB

Шаг 1. Выберите время в течение которого необходимо сделать копирование

Шаг 2: Выберите канал, который содержит данные для копирования.

Шаг 3: В «ТРЕБУЕМОМ ОБЪЕМЕ» выберите «ПРЕДСТАВИТЬ» для получения информации о требуемом размере для записи выделенных данных.

Шаг 4: В «КОПИРОВАТЬ» выберите «ПРЕДСТАВИТЬ» для начала копирования на

Ваш USB носитель и дождитесь, пока не появится запись о завершении копирования.

## 5.8 Воспроизведение на ПК

Скопированный файл по соображениям безопасности имеет специальный формат и Вы можете использовать только наш проигрыватель для воспроизведения.

### Для воспроизведения записи на Вашем ПК

Шаг 1: Вставьте USB носитель в Ваш ПК.

**Внимание:** ПК должен поддерживать ОС Windows, Vista, XP.

Шаг 2: Найдите программу «PLAYER.EXE» на USB носителе и сделайте двойной клик для установки программы.

**Внимание:** «PLAYER.EXE» можно загрузить также с сайта [www.surveillance-download.com/user/h800.swf](http://www.surveillance-download.com/user/h800.swf).

Шаг 3: Запустите программу *VideoPlayer\_NVR*, и откройте сохраненные записанные данные.

Шаг 4: Выберите нужный файл и начните воспроизведение.

### 5.8.1 Преобразование файла в формат AVI

Для конвертации видеофайла в формат AVI кликните «AVI» на панели воспроизведения для начала конвертации.

**Внимание:** запись звука (если была) будет удалена при конвертировании файла в формат AVI.




**Внимание:** если скопированные данные содержат информацию с нескольких каналов, кликните на отдельном канале для правильной работы функции.



## 6. БЫСТРОЕ ВКЛЮЧЕНИЕ

### 6.1 Включение питания



**Внимание:** Эта функция доступна только для «Администратора». Для большей информации обратитесь к п. 5.4.

Для выключения или перезагрузки NVR Вы можете перейти к , и выбрать Выключение  или перезагрузку .



### 6.2 Выбор канала


Для отображения одного канала в полноэкранном режиме или восстановить картинку из 6 изображений Вы можете:

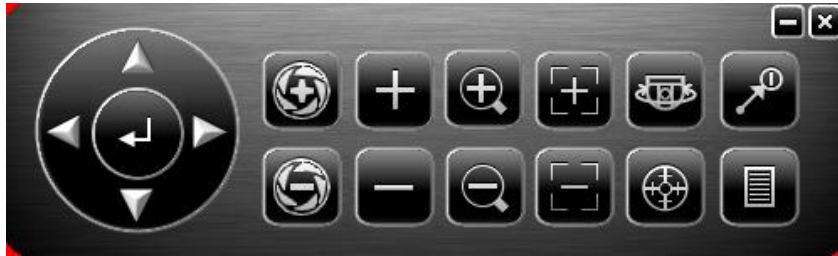
- Кликнуть на экране на изображение, которое хотите видеть в полноэкранном режиме или кликнуть дважды для восстановления отображения 6 камер (см. п. 5.2 Выбор каналов, или
- Перейдите в  и выберите канал для полноэкранного отображения или выберите  для восстановления картинки из 6 изображений.



### 6.3 Управление PTZ (все каналы)

**Внимание:** Функция доступна только для «Администратора» и «Продвинутого пользователя».

Кликните  для входа в быстрое меню управления:



	Вверх / Вниз / Влево / Вправо	Нажмите для перемещения курсора выбора или изменения настройки.
	Ввод	Нажмите для подтверждения выбора или входа в меню.
	Диафрагма больше / меньше	Две кнопки для управления PTZ камерой. Для подробностей обратитесь к инструкции PTZ камеры. Если Вы используете аналоговую камеру в паре с видеосервером, убедитесь, что видеосервер и камера поддерживают протоколы Pelco-P или Pelco-D.
	Увеличение макс./ минимальное	Нажмите для получения максимального или минимального увеличения.
	Увеличение больше / меньше	Нажмите для увеличения или уменьшения увеличения изображения.
	Фокус ближе / дальше	Нажмите для настройки фокуса.
	Автосканирование	Кликните для активации автосканирования. Предварительно необходимо задать параметры сканирования, указанные в руководстве к камере.
	Автослежение	Кликните для активации этой функции. Перед использованием этой функции Вы должны сделать специальные установки, которые доступны при включенном «АВТО». Для деталей обратитесь к руководству по пользованию PTZ.
	Точки предустановки	Click to enter the PTZ preset point you want to see.
	Меню камеры	Кликните для входа в главное меню камеры. Для подробностей обратитесь к меню камеры.

## 6.4 Цифровое увеличение

Выберите канал, изображение которого хотите увеличить и кликните для входа в режим увеличения. В этом режиме выберите красную рамку в левом нижнем углу экрана и




передвиньте ее на место, которое хотите увеличить. Для выхода из режима кликните правой кнопкой мыши на экране.



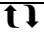
## 6.5 Поиск IP устройств

**Внимание:** функция доступна только для «Администратора».

Кликните  (поиск IP) для начала поиска IP камер, подключенных к тому же сегменту сети, что и NVR, (т.е. 10.1.1.xx по умолчанию).

Вы увидите список всех подключенных IP камер, указанием состояния подключения к NVR и MAC адреса.

IP SEARCH			
IP	PORT	MAC	STATUS
10.1.1.12	88	00:0e:53:e5:9a:f1	CONNECTED TO CH1
10.1.1.13	88	00:0e:53:a6:91:18	CONNECTED TO CH2
10.1.1.14	88	00:0e:53:a5:9f:a2	UNUSED
10.1.1.15	88	00:0e:53:e1:4e:k5	CONNECTED TO CH3
10.1.1.16	88	00:0e:53:s5:3e:h6	CONNECTED TO CH4
10.1.1.17	88	00:0e:53:e6:4b:26	CONNECTED TO CH5
10.1.1.18	88	00:0e:53:g2:3b:e7	CONNECTED TO CH6



Для фиксации IP адресов или предоставления возможности NVR'у назначать IP адреса камерам, выберите «УСТАНОВИТЬ» (SETUP) и выберите «СТАТИЧЕСКИЙ IP» (STATIC IP) или «DHCP» для «ТИП СЕТИ» (NETWORK TYPE).

Кликните «ПРИМЕНИТЬ» (APPLY) и «ВЫХОД» (EXIT) для сохранения изменений.

SETUP	
NETWORK TYPE	DHCP
IP	10.1.1.14
PORT	00080
USER NAME	admin
PASSWORD	*****
NETMASK	255.0.0.0
GATEWAY	10.1.1.10
PRIMARY DNS	168.95.1.1

	APPLY	EXIT
--	-------	------

Для соединения с другими камерами выберите неиспользуемые IP камеры из листа поиска и выберите «СОЕДИНИТЬ» (CONNECT). Выберите канал, на котором Вы хотите отображать камеру, и кликните «СОХРАНИТЬ» (SAVE) для начала соединения.

CONNECT			
IP	10.1.1.14		
PORT	88		
CHANNEL	CH5		
USER NAME	admin		
PASSWORD	*****		
<table border="1"> <tr> <td style="width: 50px; text-align: center;">SAVE</td> <td style="width: 50px; text-align: center;">CANCEL</td> </tr> </table>		SAVE	CANCEL
SAVE	CANCEL		

## 7. ГЛАВНОЕ МЕНЮ

**Внимание:** Это меню доступно только для «Администратора».

### 7.1 Быстрый старт

#### 7.1.1 Общие замечания

QUICK START								
<b>GENERAL</b>	CHANNEL TITLE	ON						
TIME SETUP	EVENT STATUS	ON						
SIMULATION	DATE DISPLAY	ON						
	MOUSE SENSITIVITY	<table style="margin: 0 auto;"> <tr> <td style="text-align: center;">0</td> <td style="text-align: center;">5</td> <td style="text-align: center;">10</td> </tr> <tr> <td colspan="3" style="text-align: center;"> </td> </tr> </table>	0	5	10			
0	5	10						
	RECORD CONFIG	SETUP						
<table border="1"> <tr> <td style="width: 100px; text-align: center;">EXIT</td> </tr> </table>			EXIT					
EXIT								

1) Название канала

Выберите для отображения наименования канала или без наименования (ВКЛ / ВЫКЛ).

2) Статус события

Выберите, отображать «иконку» события или нет (ВКЛ / ВЫКЛ)

**Внимание:** Подробнее о иконках событий см. п. 4.1.

3) Отображение даты

Выберите, отображать дату или нет (ВКЛ / ВЫКЛ)



4) Чувствительность мыши

Выберите чувствительность мыши (10 уровней)

5) Настройка записи

Кликните «УСТАНОВКА» (SETUP) для входа на страницу настройки записи вручную, по событию или по таймеру.

**Внимание:** доступен выбор «РАЗМЕР ИЗОБРАЖЕНИЯ» (IMAGE SIZE) и «СКОРОСТЬ КАДР / СЕК» (I.P.S.) в зависимости от используемой камеры.

- Запись вручную и по таймеру

QUICK START						
MANUAL	EVENT	TIMER				
CHANNEL	PROFILE	TYPE	IMAGE SIZE	QUALITY	I.P.S.	
CH1	PROFILE-1	H264	720 X 480		30	
CH2	PROFILE-1	H264	1280 x 1024		30	
CH3	PROFILE-1	H264	1280 x 1024		30	
CH4	PROFILE-1	H264	1280 x 1024		30	
CH5	PROFILE-1	H264	720 X 480		30	
CH6	PROFILE-1	H264	720 X 480		30	
						EXIT

- По событию

QUICK START						
MANUAL	EVENT	TIMER				
CHANNEL	PROFILE	TYPE	IMAGE SIZE	QUALITY	I.P.S.	
CH1	PROFILE-1	H264	720 X 480		30	
CH2	PROFILE-1	H264	1280 x 1024		30	
CH3	PROFILE-1	H264	1280 x 1024		30	
CH4	PROFILE-1	H264	1280 x 1024		30	
CH5	PROFILE-1	H264	720 X 480		30	
CH6	PROFILE-1	H264	720 X 480		30	
						EXIT

### 7.1.2 Установка времени

QUICK START		
GENERAL	DATE	2009 / NOV / 17
<b>TIME SETUP</b>	TIME	15 : 35 : 53
BENCHMARK	NTP SERVER	Tock.stdtime.gov.tw
	SYNC PERIOD	DAILY
	GMT	(UTC+08:00)TAIPEI
EXIT		

1) Дата

Установите текущую дату. Формат по умолчанию: ГОД – МЕСЯЦ – ДЕНЬ (Г – М – Д)

**Внимание:** для изменения формата даты обратитесь к п. 5.2.1.

2) Время

Установите текущее время: ЧАС – МИН – СЕК

3) NTP сервер

Кликните, если требуется изменить NTP сервер на другой.

4) Период синхронизации

Выберите периодичность синхронизации NVR'a : «ЕЖЕДНЕВНО» (DAILY) или отключите эту функцию.

5) GMT – установите свою часовую зону.

### 7.1.3 Моделирование

В режиме «МОДЕЛИРОВАНИЕ» (SIMULATION) Вы можете увидеть загрузку процессора и производительность при включении дополнительных функции, а также как число пользователей сети влияет на производительность устройства.

QUICK START		
GENERAL	LIVE PARAMETER SETUP	SETUP
TIME SETUP	MANUAL RECORD SETUP	SETUP
<b>SIMULATION</b>	EVENT RECORD SETUP	SETUP
	TIMER RECORD SETUP	SETUP
	RECORD TIMER	OFF
	EVENT TIMER	OFF
	MAX ONLINE USER NUMBER	5
	HDD SIZE (GB)	1000
	CPU LOADING SIMULATION	
	LIVE	35%
	MANUAL	30%
	EVENT	30%
	TIMER	30%
EXIT		

## 7.2 Система

### 7.2.1 Учет пользователей

Эта функция используется для создания новых пользователей, удаления и корректировки уровня доступа пользователей. Более подробно см. п. 5.4.

ADVANCED CONFIG			
<b>ACCOUNT</b>	USER LIST		
TOOLS	USER NAME	LEVEL	
SYSTEM INFO	admin	SUPERVISOR	
BACKUP DATA (USB)	power	POWER USER	
BACKUP LOG (USB)	normal	NORMAL	
	guest	GUEST	
EXIT	ADD	EDIT	DEL

## 7.2.2 Инструменты

SYSTEM		
ACCOUNT	LANGUAGE	ENGLISH
<b>TOOLS</b>	UPGRADE	SUBMIT
SYSTEM INFO	BACKUP CONFIG	SUBMIT
BACKUP DATA (USB)	RESTORE CONFIG	SUBMIT
BACKUP LOG (USB)		
EXIT		

### 1) Язык

Выберите язык экранного меню.

### 2) Обновление

Сохраните файлы обновления, полученные от дилера или дистрибутора, на флэш носителе. Для обновления версии прошивки вставьте USB в разъем на передней панели и кликните «ПРЕДСТАВИТЬ» (SUBMIT) для начала обновления.

**Внимание:** Перед использованием флэш носителя отформатируйте его на ПК в формате FAT32. Список совместимых USB носителей приведен в Приложении 2.

**Внимание:** После обновления ПО, рекомендуется очистить жесткий диск для более стабильной работы системы. Записанные данные необходимо предварительно скопировать.

**Внимание:** Перед удаленным обновлением ПО установите жесткий диск и убедитесь, что ПО работает нормально. Более подробно см. п. 2.1.

### 3) Копирование и восстановление настроек

Для сохранения текущей конфигурации настроек скопируйте ее. Для этого вставьте совместимый USB носитель в порт на передней панели и выберите «КОПИРОВАНИЕ НАСТРОЕК» (BACKUP CONFIG) > «ПРЕДСТАВИТЬ» (SUBMIT) для копирования настроек NVR в файл «System.bin» и сохраните файл на USB носителе.

Для восстановления настроек регистратора вставьте USB носитель с файлом «System.bin» в USB порт и выберите «ПРЕДСТАВИТЬ» (SUBMIT) в меню «ВОССТАНОВЛЕНИЕ НАСТРОЕК» (RESTORE CONFIG).

### 7.2.3 Системная информация

SYSTEM		
ACCOUNT	AUTO KEY LOCK	NEVER
TOOLS	CLEAR HDD	HDD-0
<b>SYSTEM INFO</b>	RESET DEFAULT	SUBMIT
BACKUP DATA (USB)	REMOTE CONTROL ID	000
BACKUP LOG (USB)		
EXIT	VERSION	1001-1000-1001-1001

#### 1) Автоматическая блокировка клавиатуры

Установите время в секундах, после которого блокировка автоматически включается (НИКОГДА / 30 / 60 /120)

#### 2) Очистка HDD

Выберите HDD, который Вы хотите очистить и кликните «Да» для подтверждения или «НЕТ» для отмены.

Рекомендуется очистка жесткого диска в следующих ситуациях:

- Первое включение NVR с жестким диском для предотвращения смешивания старых и новых записей.
- После обновления «прошивок» NVR для более стабильной работы. Перед очисткой не забудьте скопировать данные с HDD.
- Внезапное / случайное изменение времени и даты во время записи. В противном случае произойдет перемешивание файлов и будет невозможен поиск по времени.

#### 3) Сброс к заводским установкам

Кликните на «ПРЕДСТАВИТЬ» (SUBMIT) для сброса всех настроек к заводским установкам. Выберите «ДА» для продолжения или «НЕТ» для отмены. После сброса NVR автоматически перезагрузится.

### 7.2.4 Копирование данных на USB

Эта функция применяется для копирования видеоданных с жесткого диска NVR на USB носитель. Вставьте совместимый USB флэш носитель в USB порт на задней панели и вы можете начать копирование.

**Внимание:** Перед использованием USB флэш носителя отформатируйте его на ПК в формате FAT32.

**Внимание:** скопированные данные могут быть воспроизведены на ПК. Подробнее см.п. 5.8.

**Внимание:** не рекомендуется подключать HDD непосредственно к ПК. Для копирования видео используйте USB носитель или копируйте данные через интернет.

SYSTEM	
ACCOUNT	START DATE 2009/NOV/19
TOOLS	START TIME 08:30:21
SYSTEM INFO	END DATE 2009/NOV/19
<b>BACKUP DATA (USB)</b>	END TIME 17:59:29
BACKUP LOG (USB)	CHANNEL <input checked="" type="checkbox"/> 01 <input type="checkbox"/> 02 <input type="checkbox"/> 03 <input type="checkbox"/> 04 <input checked="" type="checkbox"/> 05 <input type="checkbox"/> 06
	HARD DISK ALL HDD
	BACKUP SUBMIT
	REQUIRE SIZE: 554MB SUBMIT
EXIT	AVAILABLE SIZE: 3788.0MB

1) Начальные- день и время

Установите время и дату начала записи.

2) Конечные- день и время

Установите\_ время и дату окончания записи.

3) Канал

Выберите канал.

4) Жесткий диск

Выберите жесткий диск с требуемыми записями или выберите «ВСЕ ДИСКИ».

5) Копирование

Кликните «ПРЕДСТАВИТЬ» (SUBMIT) для начала копирования.

6) Требуемый размер (REQUIRE SIZE)

Перед началом копирования выберите «ТРЕБУЕМЫЙ РАЗМЕР» (REQUIRE SIZE) для получения информации о предполагаемом объеме записи и кликните «ПРЕДСТАВИТЬ»(SUBMIT) для начала вычисления.

### 7.2.5 Копирование списка событий на USD носитель

Эта функция используется для копирования списка событий из NVR'a на USB носитель.

Для этого вставьте совместимый USB носитель в USB порт на задней панели.

1) Начальные- день и время

Установите время и дату начала записи.

2) Конечные- день и время

Установите\_ время и дату окончания записи.

SYSTEM	
ACCOUNT	START DATE 2009/NOV/19
TOOLS	START TIME 08:30:21
SYSTEM INFO	END DATE 2009/NOV/19
BACKUP DATA (USB)	END TIME 17:59:29
<b>BACKUP LOG (USB)</b>	CHANNEL <input checked="" type="checkbox"/> 01 <input type="checkbox"/> 02 <input type="checkbox"/> 03 <input type="checkbox"/> 04 <input checked="" type="checkbox"/> 05 <input type="checkbox"/> 06
	DATA TYPE SETUP
	BACKUP SUBMIT
	REQUIRE SIZE: 554MB SUBMIT
EXIT	AVAILABLE SIZE: 3788.0MB

3) Канал

Выберите канал (ы)

4) Тип данных

Кликните «ПРЕДСТАВИТЬ» (SUBMIT) для выбора типа события (типа записи) для копирования: РУЧНАЯ / ПО ДВИЖЕНИЮ / ПО ТРЕВОГЕ / СИСТЕМА / ПО ТАЙМЕРУ / ПО ВНЕШНЕМУ ДЕТЕКТОРУ или «ВЫБРАТЬ ВСЕ» (SELECT ALL).

5) Копирование

Кликните «ПРЕДСТАВИТЬ» (SUBMIT) для начала копирования. Вы увидите файл списка событий в формате (.csv ) на флэш носителе.

## 7.3 Информация о событиях

### 7.3.1 Быстрый поиск

EVENT INFORMATION																																											
<b>QUICK SEARCH</b> EVENT SEARCH HDD INFO EVENT LOG	HARD DISK CHANNEL																																										
	ALL HDD <input checked="" type="checkbox"/> 01 <input type="checkbox"/> 02 <input type="checkbox"/> 03 <input type="checkbox"/> 04 <input checked="" type="checkbox"/> 05 <input type="checkbox"/> 06																																										
	<div style="display: flex; justify-content: space-between;"> <span>◀ 2009</span> <span>▶ NOV</span> </div> <table border="1"> <thead> <tr> <th>SUN</th> <th>MON</th> <th>TUE</th> <th>WED</th> <th>THU</th> <th>FRI</th> <th>SAT</th> </tr> </thead> <tbody> <tr> <td>1</td> <td>2</td> <td>3</td> <td>4</td> <td>5</td> <td>6</td> <td>7</td> </tr> <tr> <td>8</td> <td>9</td> <td>10</td> <td>11</td> <td>12</td> <td>13</td> <td>14</td> </tr> <tr> <td>15</td> <td>16</td> <td>17</td> <td>18</td> <td>19</td> <td>20</td> <td>21</td> </tr> <tr> <td>22</td> <td style="background-color: #cccccc;">23</td> <td>24</td> <td>25</td> <td>26</td> <td>27</td> <td>28</td> </tr> <tr> <td>29</td> <td>30</td> <td></td> <td></td> <td></td> <td></td> <td></td> </tr> </tbody> </table>	SUN	MON	TUE	WED	THU	FRI	SAT	1	2	3	4	5	6	7	8	9	10	11	12	13	14	15	16	17	18	19	20	21	22	23	24	25	26	27	28	29	30					
	SUN	MON	TUE	WED	THU	FRI	SAT																																				
1	2	3	4	5	6	7																																					
8	9	10	11	12	13	14																																					
15	16	17	18	19	20	21																																					
22	23	24	25	26	27	28																																					
29	30																																										
00 06 12 18 24																																											
EXIT	15 : 20 SUBMIT																																										

Шаг 1: Выберите HDD и канал содержащие данные, которые Вы хотите найти.

Шаг 2: Выберите месяц, включающий искомые данные и дни с записями будут подсвечены.

Шаг 3: Выберите дату (день) с искомой записью и время с записями будет подсвечено.

Шаг 4: Для мгновенного воспроизведения записи кликните «ПРЕДСТАВИТЬ» (SUBMIT).

Для выбора времени начала записи переместите курсор на подсвеченное время и кликните на нем мышью. Воспроизведение начнется с выбранного времени.

**Внимание:** подробности воспроизведения см. п.4.1.5.

### 7.3.2 Поиск событий

EVENT INFORMATION		
QUICK SEARCH	DATE	2009/NOV/19
<b>EVENT SEARCH</b>	TIME	16:13:16
HDD INFO	CHANNEL	1
EVENT LOG	HARD DISK	ALL HDD
	EVENT TYPE	MOTION
	SEARCH	START
EXIT		

1) День и время

Выберите период, который Вы хотите найти.

2) Канал

Выберите канал.

3) Жесткий диск

Выберите жесткий диск, с требуемыми записями, или выберите «ВСЕ ДИСКИ».

4) Тип события

Выберите тип события, которое Вы хотите найти: ДВИЖЕНИЕ / ТРЕВОГА / СРАБАТЫВАНИЕ ВНЕШНЕГО ДЕТЕКТОРА.

5) ПОИСК

Кликните «СТАРТ» для начала поиска и начала воспроизведения.



### 7.3.3 Информация о HDD

Вы можете получить информацию о подключенных жестких дисках.

EVENT INFORMATION								
QUICK SEARCH EVENT SEARCH <b>HDD INFO</b> EVENT LOG	NUMBER	MODEL	°C	SIZE	FREE	FORMAT TIME	SERIAL NUMBER	F.W.
	HDD-0	ST31000526SV	46	890.562GB	864.832GB	2011/DEC/13 18:18:53	9V0DN5WS	ST31000526SV
EXIT								

### 7.3.4 Список событий

Вы можете просмотреть всю информацию о событиях (тип события, время, канал) или удалить весь список.

EVENT INFORMATION			
QUICK SEARCH EVENT SEARCH HDD INFO <b>EVENT LOG</b>	SYSTEM	BACKUP	
	EVENT	TIME	COMMENT
	KEY UNLOCK	2011/NOV/19 15:49:07	
	VIDEO LOSS	2011/NOV/19 15:32:05	04
	POWER ON	2011/NOV/19 15:32:02	
		PREV	NEXT CLEAN
EXIT			

## 7.4 Расширенные настройки

### 7.4.1 Подключение

Для назначения канала подключения IP камеры вручную выберите соответствующий «ПРОТОКОЛ» из выпадающего первого списка, кликните «URI» для ввода адреса и порта камеры. В списке имеется четыре протокола: «AVTECH», «ONVIF», «RTSP OVER HTTP» и «RTSP OVER UDP». Если Вы используете камеры AVTECH, выберите протокол AVTECH, в противном случае выберите протокол, который поддерживает Ваша камера.

ADVANCED CONFIG						
CONNECTION	CHANNEL	PROTOCOL	URI	PORT	PATH	CONFIG
CAMERA	CH1	AVTECH	://ip_office.ddns.eagleeyes.tw	:80	/	SETUP
DETECTION	CH2	ONVIF	://10.1.1.14	:88	/	SETUP
ALERT	CH3	RTSP OVER HTTP	://10.1.1.30	:88	/	SETUP
NETWORK	CH4	RTSP OVER UDP	://10.1.1.12	:88	/	SETUP
DISPLAY	CH5	AVTECH	://10.1.1.16	:88	/	SETUP
RECORD	CH6	AVTECH	://10.1.1.13	:88	/	SETUP
NOTIFY						
EXIT						

Затем, кликните «УСТАНОВИТЬ» (SETUP) для записи информации доступа к камере:

CONFIG-CH1	
USER NAME	admin
PASSWORD	*****
CACHE TIME (MSEC)	0 5 20  -----   -----
MODEL	AVTECH
GET TYPE	IP CAMERA
PROFILE	PROFILE-3
TYPE	H264
IMAGE SIZE	720 X 480
QUALITY	0 5 10  -----   -----
I.P.S.	30
AUDIO	ON
EXIT	

Шаг 1: Введите имя пользователя и пароль для доступа к IP камере.

Шаг 2: Кликните «ТИП» (GET TYPE) для поиска и проверки правильности введения информации для подключения.

Шаг 3: Выберите размер изображения, качество изображения и скорость обновления (кадр / сек).

**Внимание:** выбранные значения размера изображения и скорости обновления зависят от типа камеры.

Шаг 4: (Опция) Для камеры с выходом микрофона (аудио) выберите «Вкл» или «Выкл».

## 7.4.2 Камера

ADVANCED CONFIG						
CONNECTION	CH1	CH2	CH3	CH4	CH5	CH6
<b>CAMERA</b>	BRIGHTNESS					128
DETECTION	CONTRAST					128
ALERT	SATURATION					128
NETWORK	HUE					128
DISPLAY	COV.					OFF
RECORD	REC					ON
NOTIFY	REC AUDIO					ON
	CHANNEL TITLE					EDIT
	PORT FORWARD					81
	PORT FORWARD ENABLE					ON
EXIT						

1) Яркость, контрастность, насыщенность, тон

Кликните на текущее значение параметра чтобы вручную настроить яркость, контрастность, насыщенность и тон по каждому каналу.

2) Скрыть

Выберите, если Вы хотите скрыть канал при записи (Вкл / Выкл) . Когда эта функция включена, надпись «СКРЫТО» (COV.) появляется на экране.

**Внимание:** для того чтобы скрыть надпись «СКРЫТО» (COV.) когда она включена, перейдите в «ОТОБРАЖАТЬ» (DISPLEY) и установите в «ОТОБРАЖЕНИЕ СКРЫТО» (DISPLEY COVERT) «ВЫКЛ». Подробнее см. п. 7.4.6.

3) Запись

Выберите, если хотите записывать только определенные каналы (Вкл / Выкл).

**Внимание:** Если эта функция выключена, то никакая запись (вручную, по событию или по тревоге) не будет производиться, даже если все эти три функции будут включены.

4) Запись звука

Выберите, если Вы хотите производить запись звука по определенному каналу (Вкл / Выкл).

**Внимание:** Эта функция доступна, если прибор поддерживает запись звука.

5) Наименование канала

Кликните «РЕДАКТИРОВАТЬ» (EDIT) для назначения имени канала (до 6 символов). Заводская установка – номер канала.

6) Назначение портов / Назначение портов доступно

Эти две функции используются, если Вы хотите наблюдать один канал этого NVR'a удаленно.

- a) Установите номер порта в «НАЗНАЧЕНИЕ ПОРТОВ» (PORT FORWARD). Заводская установка для канала CH1- 81, CH2 – 82 и т. д. Если вы хотите изменить номер порта, допустимые значения от 1 до 65535.
- b) Выберите «ВКЛ» в «НАЗНАЧЕНИЕ ПОРТОВ ДОСТУПНО» (PORT FORWARD ENABLE)
- c) Адрес канала будет «http://NVR\_address:port\_number». Введите адрес в Internet Explorer и проверьте доступность просмотра одного канала индивидуально.

**Внимание:** Для подключения одному каналу необходимо знать имя и пароль устройства, подключенного к данному каналу NVR'a (как правило, камеры). Убедитесь, что Вы знаете имя и пароль камеры. В противном случае обратитесь к Инструкции по эксплуатации камеры.

### 7.4.3 Детектор движения

ADVANCED CONFIG						
CONNECTION	CH1	CH2	CH3	CH4	CH5	CH6
CAMERA	ALARM					OFF
<b>DETECTION</b>	SENSITIVITY					0
ALERT	MOTION					ON
NETWORK	AREA					EDIT
DISPLAY	INTERNAL ALARM					ON
RECORD						
NOTIFY						
EXIT						

#### 1) Тревога

Выберите Н.З. или Н.Р. контакты в зависимости от Ваших потребностей. Заводская установка- «ОТКЛЮЧЕНО» (OFF).

#### 2) Внешняя тревога (только для некоторых моделей камер)

Эта функция доступна только в случае, когда подключенная камера работает с ПИК детектором. Выберите «ВКЛ» для активации работы ПИК детектора или «ВЫКЛ».

#### 3) Чувствительность

Выставьте чувствительность детектора движения по каждому каналу, чем меньше значение, тем выше чувствительность.

#### 4) Детектор движения

Выберите, хотите ли Вы включить детектор движения для определенного канала «ВКЛ / ВЫКЛ».

#### 5) Область детектирования

Кликните для назначения области действия детектора движения. Для каждого канала можно выбрать область (сетку) 16 x 12. Розовые области – детектор выключен, прозрачные области- детектор включен.

**Внимание:** Чтобы выйти из функции назначения областей детектирования, кликните правой кнопкой мыши.

#### 6) Внешняя тревога

Эта функция работает только если камера поддерживает ПИК детектор. Выберите «ВКЛ» для активации детектора и «ВЫКЛ» для отключения детектора.

### 7.4.4 Звуковые сигналы тревоги и о событиях

ADVANCED CONFIG		
CONNECTION	EXT. ALERT	ON
CAMERA	INT. BUZZER	OFF
DETECTION	KEY BUZZER	ON
<b>ALERT</b>	VLOSS BUZZER	ON
NETWORK	MOTION BUZZER	ON
DISPLAY	ALARM BUZZER	ON
RECORD	HDD BUZZER	ON
NOTIFY	ALARM DURATION (SEC)	5
	HDD NEARLY FULL (GB)	5
EXIT		

#### 1) Внешняя тревога

Выберите, будет ли появляться звуковая индикация при появлении любой внешней тревоги или нет «ВКЛ / ВЫКЛ».

#### 2) Звуковое оповещение (звук встроенной минисирены)

Выберите появление звукового сигнала («ВКЛ / ВЫКЛ») для каждого случая.

**Внимание;** Если в этом меню установлено «ВЫКЛ», в пунктах 3)...7) включение звукового сигнала будет недоступно, даже если в этих пунктах будет установлено значение «ВКЛ».

#### 3) Сигнал клавиатуры

Включение звукового сигнала при нажатии кнопок передней панели «ВКЛ / ВЫКЛ».

#### 4) Сигнал пропадания видео

Включение звукового сигнала при пропадании видеосигнала «ВКЛ / ВЫКЛ».

#### 5) Сигнал срабатывания детектора движения

Включение звукового сигнала при срабатывании детектора движения «ВКЛ / ВЫКЛ».

6) Сигнал тревоги

Включение звукового сигнала при появлении тревоги «ВКЛ / ВЫКЛ». Сигнал HDD

Включение звукового сигнала «ВКЛ / ВЫКЛ» при заполнении жесткого диска до уровня, превышающего установленный в пункте «HDD почти полон (Гб)»\*.

7) Длительность сигнала тревоги (сек)

Установите длительность сигнала тревоги в секундах (5 / 10 / 20 / 40).

8) HDD почти полон (Гб)

Если эта функция включена, будет подан звуковой сигнал, когда останется на диске 5 / 10 / 20 / 40 Гб свободного места.

### 7.4.5 Сеть

На задней панели NVR'a расположены два RJ45 порта для подключения WAN и LAN.

- **WAN** предназначен для подключения NVR к интернету для удаленного доступа из любого места, где доступен интернет и пока он доступен.
- **LAN** предназначен для локального соединения с IP камерами.
- **DDNS** используется при наличии интернета.

**Внимание:** Для большей информации об этих трех функциях и сетевых настройках обратитесь к п. 3 «СЕТЕВЫЕ НАСТРОЙКИ»

ADVANCED CONFIG				
CONNECTION	WAN	LAN	E-MAIL	DDNS
CAMERA	NETWORK TYPE		DHCP	
DETECTION	IP		192.168.1.112	
ALERT	GATEWAY		192.168.1.254	
<b>NETWORK</b>	NETMASK		255.255.255.0	
DISPLAY	PRIMARY DNS		168.95.1.1	
RECORD	SECONDARY DNS		139.175.55.244	
NOTIFY	PORT		88	
EXIT				

#### E-MAIL

Настройте Ваш E-mail для отсылки извещений о событиях на E-mail адрес(а), указанные в «ИЗВЕЩАТЬ» (NOTIFY).

**Внимание:** необходимо узнать SMTP сервер и номер порта у E-MAIL провайдера.

ADVANCED CONFIG	
CONNECTION	WAN   LAN   E-MAIL   DDNS
CAMERA	SMTP SERVER SMTP.GMAIL.COM
DETECTION	PORT 465
ALERT	MAIL FROM MANAGER
<b>NETWORK</b>	SSL ENCRYPTION ON
DISPLAY	VERIFY PASSWORD ON
RECORD	USER NAME MANAGER
NOTIFY	PASSWORD ●●●●●●
EXIT	

#### 7.4.6 Отображение

ADVANCED CONFIG	
CONNECTION	FULL SCREEN DURATION 03
CAMERA	DISPLAY COVERT ON
DETECTION	HDD DISPLAY MODE SIZE
ALERT	BRIGHTNESS 128
NETWORK	CONTRAST 128
<b>DISPLAY</b>	SATURATION 128
RECORD	
NOTIFY	
EXIT	

##### 1) Длительность полноэкранного отображения

Установите длительность полноэкранного отображения в сек. ( 03 / 05 / 10 / 15)

##### 2) Отображение знака скрытой записи

Выберите «ВКЛ или ВЫКЛ» для отображения знака скрытой записи (COV.)

##### 3) Режим HDD

Выберите отображение оставшейся емкости HDD в Гб «РАЗМЕР» (SIZE) или оставшегося времени для записи «ВРЕМЯ» (TIME).

##### 4) Яркость / контрастность / насыщенность

Установите ручную яркость, контрастность и насыщенность.

#### 7.4.7 Запись

**Внимание:** Не изменяйте настройки даты и времени во время записи. В противном случае, записанные данные будут перемешаны, и Вы не сможете найти нужную запись. Если

пользователь случайно изменил время или дату в процессе записи, рекомендуется очистить жесткий диск и начать запись снова.

ADVANCED CONFIG		
CONNECTION	MANUAL RECORD	OFF
CAMERA	EVENT RECORD	ON
DETECTION	TIMER RECORD	OFF
ALERT	PRE-ALARM RECORD	ON
NETWORK	OVERWRITE	ON
DISPLAY	KEEP DATA LIMIT (DAYS)	OFF
<b>RECORD</b>	RECORD CONFIG	SETUP
NOTIFY	NVR MODE	6CH
EXIT		

1) Запись вручную

Установите «ВКЛ / ВЫКЛ» для функции ручной записи.

2) Запись по событию

Установите «ВКЛ / ВЫКЛ» для функции записи по событию.

3) Запись по таймеру

Установите «ВКЛ / ВЫКЛ» для функции записи по таймеру.

4) Запись предтревоги

Установите «ВКЛ / ВЫКЛ» для функции записи предтревоги.

При включенных функциях записи предтревоги и записи по событию, NVR будет записывать 8 Мб данных перед срабатыванием тревоги или детектора движения.

5) Перезапись

Для разрешения перезаписи при полном диске выберите «ВКЛ». Когда эта функция включена и диск заполнен NVR будет без уведомления оставлять 8 Мб памяти свободной.

6) Длительность сохранения данных

Установите максимальное число дней от 1 до 31, после которых все записанные данные будут удалены, или выключите «ВЫКЛ» эту функцию.

7) Настройка записи

Кликните «УСТАНОВИТЬ» (SETUP) для входа на страницу настройки записи вручную, записи по событию или записи по таймеру. Для подробностей обратитесь к пункту 7.1.1.

8) Режим работы NVR



Установите режим работы NVR: 6 канальный или 12 канальный в зависимости от Ваших потребностей в видеонаблюдении.

**Внимание:** каждый раз при смене режима работы NVR он будет перезагружаться автоматически.

#### 7.4.8 Извещение

Вы можете настроить NVR для отправки уведомлений о событиях на мобильное устройство с установленным приложением EagleEyes или на указанный E-MAIL адрес(а).

#### PUSH VIDEO

Перед использованием этой функции убедитесь, что:

- Подключенная к NVR камера является сетевой с функцией ETS.
- Вы имеете iPhone, iPad или мобильное устройство на базе ОС Android.
- Вы имеете доступ в интернет с Вашего мобильного устройства
- Мобильное приложение EagleEyes установлено на Вашем мобильном устройстве. Для более подробной информации обратитесь к Приложению 1.
- Вы настроили EagleEyes для доступа к NVR и Push Video включено. Для более подробной информации обратитесь к Приложению 1.

Вы будете получать уведомление в виде видеоролика с записью тревожного события.

ADVANCED CONFIG				
CONNECTION	PUSH VIDEO	PUSH MESSAGE	MESSAGE MAIL	VIDEO MAIL
CAMERA	GUARD			ON
DETECTION	CH01	ALARM N.C.		CH1 alarm
ALERT	CH02	ALARM N.O.		CH2
NETWORK	CH03	ALARM OFF		CH3
DISPLAY	CH04	ALARM OFF		CH4
RECORD	CH05	ALARM OFF		CH5
<b>NOTIFY</b>	CH06	ALARM OFF		CH6
EXIT				

Шаг 1: Установите переключатель «ОХРАНА» (GUARD) в положение «ВКЛ».

Шаг 2: Выберите номер канала (канал) с подключенной ETS сетевой камерой и установите тип тревоги «ТРЕВОГА Н.З.» (ALARM N.C.) или «ТРЕВОГА Н.Р.» (ALARM N.O.).

Шаг 3: Установите текст сообщения о тревоге, которое Вы хотели бы получать, или оставьте сообщение по умолчанию- номер канала, где произошла тревога.

Шаг 4: Включите «Push Video» в EagleEyes на мобильном устройстве, создайте тревогу и проверьте, получили ли Вы Push Video.

PUSH сообщение

Перед использованием этой функции убедитесь, что:

- Вы имеете iPhone, iPad или мобильное устройство на базе ОС Android.
- Вы имеете доступ в интернет с Вашего мобильного устройства
- Мобильное приложение EagleEyes установлено на Вашем мобильном устройстве. Для более подробной информации обратитесь к Приложению 1.
- Вы настроили EagleEyes для доступа к NVR и Push Video включено. Для более подробной информации обратитесь к Приложению 1.

Вы будете получать текстовое извещение, свидетельствующее о событии.

ADVANCED CONFIG				
CONNECTION	PUSH VIDEO	PUSH MESSAGE	MESSAGE MAIL	VIDEO MAIL
CAMERA	ACTION		ON	
DETECTION	EVENT		<input type="checkbox"/> ALL	
ALERT			<input checked="" type="checkbox"/> VIDEO LOSS	
NETWORK			<input type="checkbox"/> HDD FULL	
DISPLAY			<input type="checkbox"/> POWER ON	
RECORD			<input checked="" type="checkbox"/> CLEAR HDD	
<b>NOTIFY</b>			<input type="checkbox"/> NET LOGIN	
			<input checked="" type="checkbox"/> KEY UNLOCK	
			<input type="checkbox"/> NETWORK	
			<input type="checkbox"/> UPS	
			<input type="checkbox"/> SYSTEM ABNORMAL	
EXIT				

Шаг 1: Переключите «ДЕЙСТВИЕ» (ACTION) в «ВКЛ».

Шаг 2: Выберите событие(я) в системе, о котором Вы хотите получать сообщение на мобильное устройство.

Шаг 3: Включите «Push Message» в Eagle Eyes на Вашем мобильном устройстве, создайте тревожное событие (тревогу) и проконтролируйте получение сообщения.

СООБЩЕНИЕ ПО E-MAIL

**Внимание:** для получения E-mail извещения убедитесь, что настроили и прописали E-mail адрес в «СЕТЬ» (NETWORK) > «E-MAIL» для отправки извещений.

Включите эту функцию в «ДЕЙСТВИЕ» (ACTION), выберите тип события, о котором Вы хотите получать извещение в «СОБЫТИЕ» (EVENT) и добавьте E-MAIL адрес(а), на которые Вы хотите получать сообщение в «ПОЛУЧАТЕЛЬ» (RECEIVER).

Вы будете получать E-MAIL о назначенном событии.

ADVANCED CONFIG				
CONNECTION	PUSH VIDEO	PUSH MESSAGE	MESSAGE MAIL	VIDEO MAIL
CAMERA	ACTION		ON	
DETECTION	EVENT		<input type="checkbox"/> ALL <input checked="" type="checkbox"/> VIDEO LOSS <input type="checkbox"/> HDD FULL <input type="checkbox"/> POWER ON <input checked="" type="checkbox"/> CLEAR HDD <input type="checkbox"/> NET LOGIN <input checked="" type="checkbox"/> KEY UNLOCK <input type="checkbox"/> NETWORK <input type="checkbox"/> UPS <input type="checkbox"/> SYSTEM ABNORMAL	
ALERT	RECEIVER		SETUP	
NETWORK				
DISPLAY				
RECORD				
<b>NOTIFY</b>				
EXIT				

VIDEO MAIL

**Внимание:** для получения E-mail извещения убедитесь, что вы настроили и прописали E-mail адрес в «СЕТЬ» (NETWORK) > «E-MAIL» для отправки извещений.

Включите эту функцию в «E-MAIL ТРЕВОГА» (E-MAIL ALERT ) и добавьте E-MAIL адреса, на которые Вы хотите получать сообщения в «ПОЛУЧАТЕЛЬ» (RECEIVER).

Вы будете получать E-MAIL о назначенном событии с прикрепленным html файлом.

ADVANCED CONFIG				
CONNECTION	PUSH VIDEO	PUSH MESSAGE	MESSAGE MAIL	VIDEO MAIL
CAMERA	E-MAIL ALERT			ON
DETECTION	RECEIVER			SETUP
ALERT				
NETWORK				
DISPLAY				
RECORD				
<b>NOTIFY</b>				
EXIT				

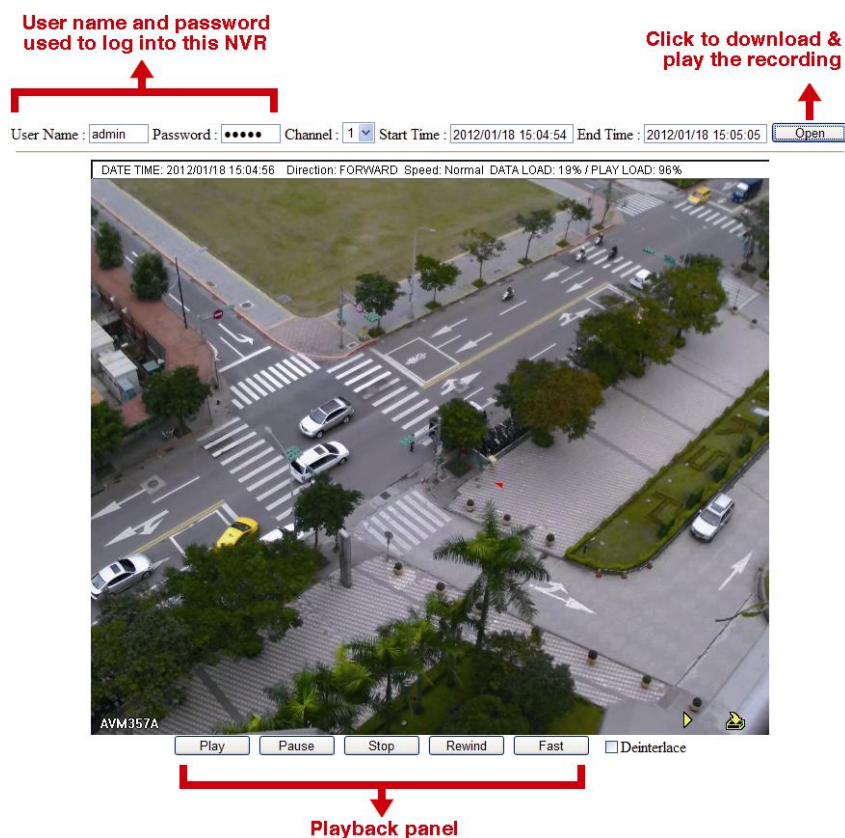
Как проверить видеозапись

Шаг 1: Откройте приложенный html файл.

**Внимание:** Установите ActiveX control на Ваш ПК.

Шаг 2: Введите имя пользователя и пароль для входа в NVR и выберите канал.

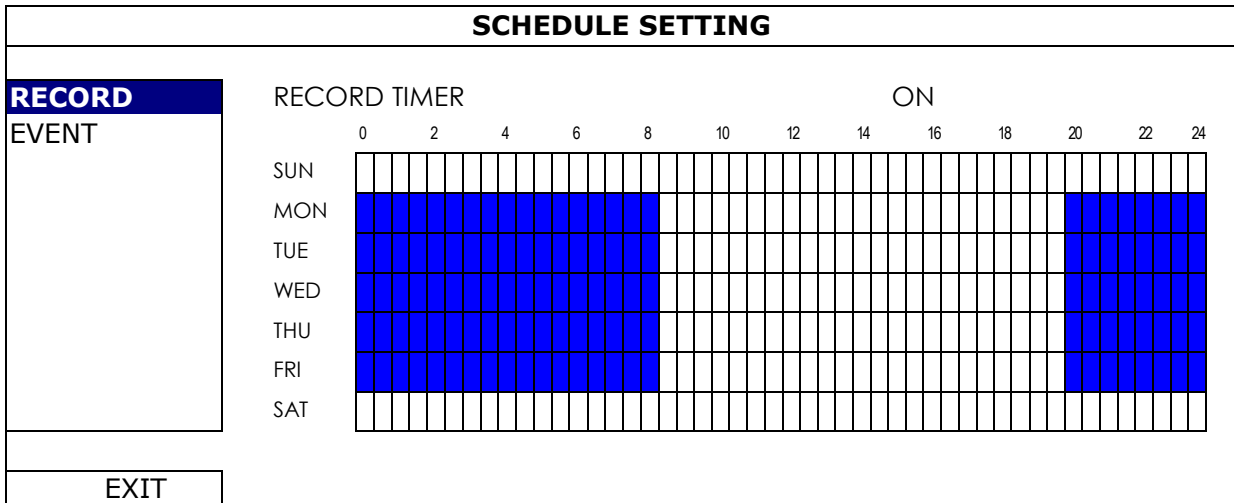
Шаг 3: Кликните «ОТКРЫТЬ» (OPEN) для загрузки видеоклипа в ПК и начала воспроизведения.



## 7.5 Настройка расписания

### 7.5.1 Запись

Выберите «ВКЛ» для включения таймера записи и выберите день и время для этой функции.

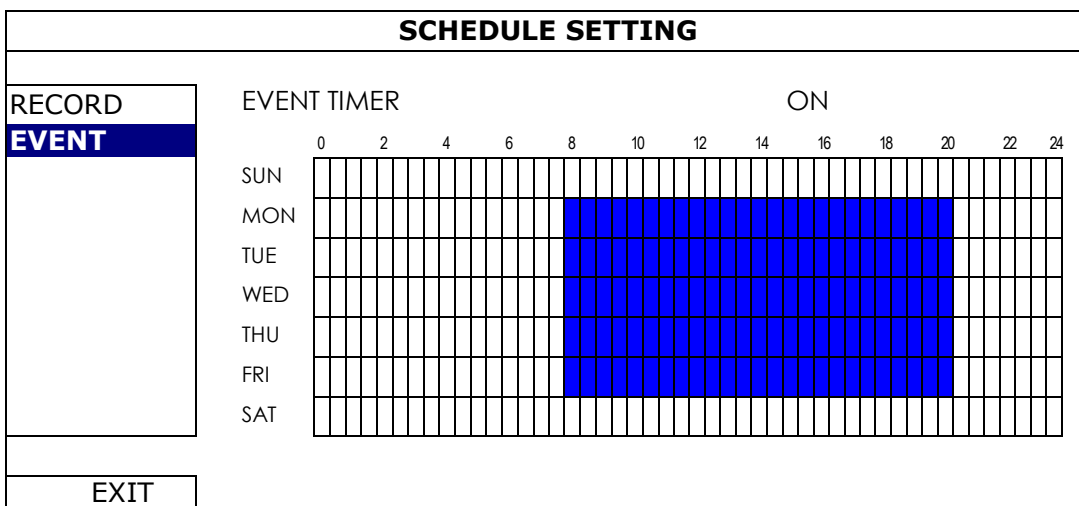


Ось X: время от 0 до 24 часов, каждое деление 30 мин

Ось Y: Понедельник ~ Воскресенье

### 7.5.2 Событие

Выберите «ВКЛ» для настройки расписания записи по событию и установите день и время для этой функции.



Ось X: время от 0 до 24 часов, каждое деление 30 мин

Ось Y: Понедельник ~ Воскресенье

# ПРИЛОЖЕНИЕ 1. МОБИЛЬНОЕ ВИДЕОНАБЛЮДЕНИЕ С ПОМОЩЬЮ EAGLEEYES

**Eagle Eyes** – программа для мобильного телефона, используемая для удаленного видеонаблюдения, и обладающая следующими преимуществами:

- Бесплатна (кроме EagleEyes Plus для iPhone, EagleEyes Plus + для Android и EagleEyesHD Plus для iPad).
- Совместима с несколькими популярными мобильными платформами, такими как iPhone, iPad и Android.

Программа проста в скачивании, установке и настройке. Более детальную информацию Вы можете получить на официальном сайте [www.eagleeyesccv.com](http://www.eagleeyesccv.com) или [www.avtech.su](http://www.avtech.su).

## A.1.1 Предварительные замечания

Прежде, чем установить EagleEyes на мобильный телефон, удостоверьтесь, что Вы проверили следующее:

- Мобильная платформа вашего телефона iPhone, iPad или Android.
- Мобильные интернет сервисы подписаны и доступны для использования на Вашем мобильном телефоне.

**Внимание:** Возможна оплата за пользование беспроводным интернетом или 3G сетями.

- Вам известны имя пользователя, пароль, адрес и номер порта для доступа к камере через интернет.

## A.1.2 Как скачать

Подключитесь к [www.avtech.com.tw](http://www.avtech.com.tw) при помощи вашего мобильного устройства.

**Внимание:** Пожалуйста, НЕ ЗАГРУЖАЙТЕ Eagle Eyes со своего компьютера.

Выберите “Products” -> “Eagle Eyes” для входа на страницу приветствия Eagle Eyes. Далее выберите мобильную платформу, которая вам подходит, и скачайте нужное Вам приложение.

Products EagleEyes Networking CCTV Support English

1 2

Search

Product Selector

About EagleEyes

Software

- iPad
- iPhone 3
- Android
- BlackBerry
- Symbian
- Win Mobile
- Video Viewer

Operation

- Touch Control
- Icon Used

> EagleEyes > Software > iPhone 4

Download EagleEyes Lite for iPhone (Free)

Download EagleEyes Plus for iPhone (US\$4.99)

Quick AVN80X network setup with your iPhone

EagleEyes for iPhone unleashes the power of mobile surveillance within your iPhone. Working hand in hand with AVTECH IVS range units, iPhone pushes notifications to you even when you are on the road and allows you to instantaneously logging back in your DVR to check in on your treasured property. If you have controllable cameras on site like zoom or PTZ cameras, EagleEyes for iPhone provides you the most intuitive and convenient control right at your finger tips. EagleEyes for iPhone is the best compliment to your powerful AVTECH surveillance system.

*Anytime & Anywhere Protect Your Life!!*  
No.1 Mobile Surveillance Software in the World.



Для iPad и Android, выберите ссылку для начала скачивания

Для iPhone доступно 2 версии:

- EagleEyes Plus (US\$4,99), и
- EagleEyes Lite (бесплатно).

Выберите нужную версию, после чего вы будете перенаправлены на AppStore для скачивания приложения.

**Внимание:** Вы можете найти EagleEyes на «App Store» с Вашего iPhon'a. Зайдите на «App Store» и выберите «ПОИСК» (Search). Введите ключевое слово «eagleeyes» для поиска загрузки требуемой версии.

Когда загрузка будет закончена, EagleEyes будет установлен автоматически

## A1.3 Включение Push Video

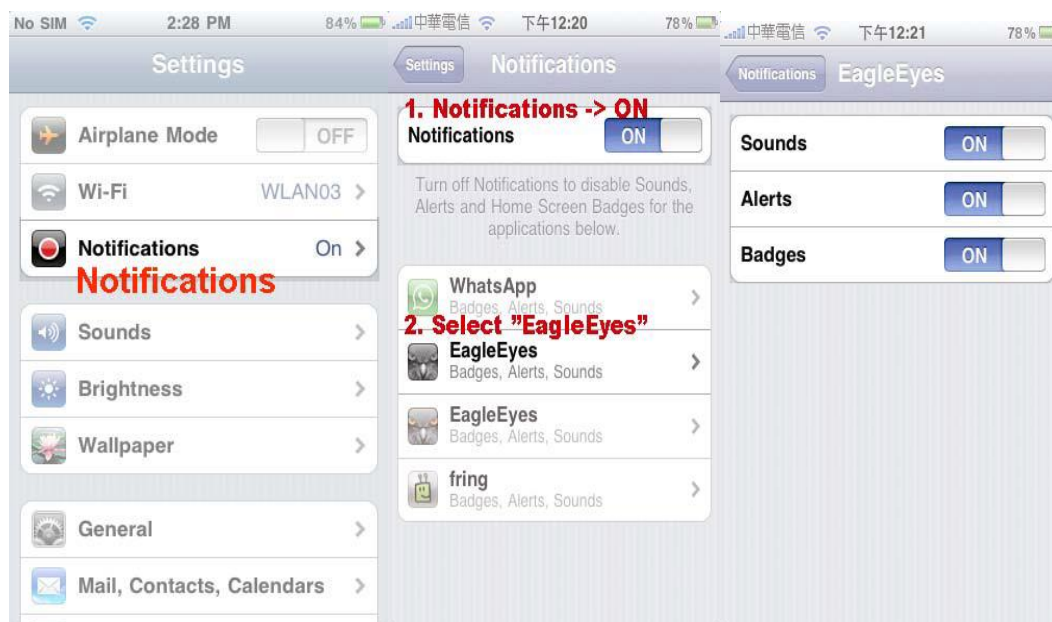
**Внимание:** Данная функция доступна для устройств iPhone, iPad и Android (за исключением HTC)

### A1.3.1. На iPhone/iPad

**Шаг 1:** В меню iPhone / iPad, выберите “Settings” -> “Notifications”

- Удостоверьтесь, что “Notifications” в положении “ON”.

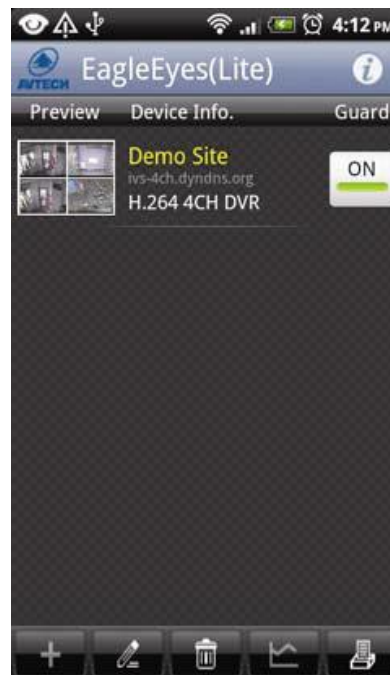
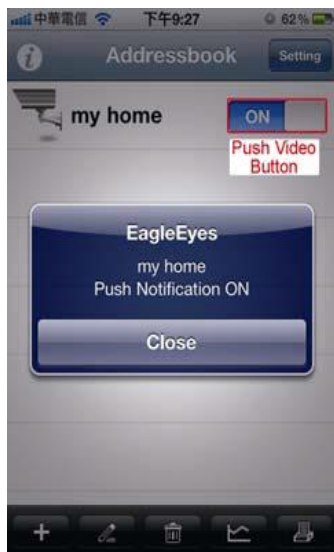
- Выберите “EagleEyes” и удостоверьтесь, что его параметры настройки установлены в положение “ON”.



**Шаг2:** Откройте “Eagle Eyes” и переведите кнопку Push Video в положение ON. Вы получите сообщение, что Push Notification (Push Video) включено.


### A1.3.2. На устройствах Android

В адресной книге, переведите “Guard” (ОХРАНА) в положение “ON” (ВКЛ).





## ПРИЛОЖЕНИЕ 2. СОВМЕСТИМЫЕ USB НОСИТЕЛИ

Пожалуйста, обновите программное обеспечение NVR до последней версии, чтобы гарантировать точность следующей таблицы. Если USB флеш-карта не поддерживается NVR, Вы увидите на экране значок .

**Внимание:** Пожалуйста, используйте свой PC, чтобы отформатировать флешку в "FAT32".

**Внимание:** Вы можете сделать копию видео данных не более чем на 2 ГБ за один раз.

Чтобы

скопировать большее количество данных, пожалуйста, установите время и канал, и начните

копирование снова.

MANUFACTURER	MODEL	CAPACITY
Transcend	JFV35	4GB
	JFV30	8GB
Kingston	DataTraveler	1GB
PQI	U172P	4GB
Apacer	AH320	2GB
	AH320A	8GB
	AH220	1GB
	AH320	4GB
A-data	RB-18	1GB
Sandisk	Cruzer Micro	2GB
	Cruzer Micro	4GB
	Cruzer4-pk	2GB
Netac	U208	1GB
MSI	F200	4GB
SONY	Micro Vault Tiny 2GB	2GB
	Micro Vault Tiny 4GB	4GB
	Micro Vault Tiny	1GB

### ПРИЛОЖЕНИЕ 3. СПИСОК СОВМЕСТИМЫХ HDD

Пожалуйста, обновите программное обеспечение NVR до последней версии, чтобы гарантировать точность следующей таблицы.

MANUFACTURER	MODEL	CAPACITY	ROTATION
Seagate	ST250DN000	250GB	7200 rpm
	ST3320613AS	320GB	7200 rpm
	ST33500320AS	500GB	7200 rpm
	ST3500410SV	500GB	7200 rpm
	ST3750330AS	750GB	7200 rpm
	ST31000525SV	1000GB	7200 rpm
	ST31000340AS	1000GB	7200 rpm
	ST2000DM001	2TB	7200 rpm
	ST2000VX000	2TB	7200 rpm
	ST3000VX000	3TB	7200 rpm
WD	WD2500AAKX	250GB	7200 rpm
	WD2500AAKX	250GB	7200 rpm
	WD3200AAKS	320GB	7200 rpm
	WD5000AACS	500GB	7200 rpm
	WD5000AZRX	500GB	7200 rpm
	WD6400AAKS	640GB	7200 rpm
	WD7500AAKS	750GB	7200 rpm
	WD10EADS	1TB	7200 rpm
	WD10EALX	1TB	7200 rpm
	WD15EADS	1.5TB	7200 rpm
	WD20EADS	2TB	7200 rpm
	WD20EURS	2TB	7200 rpm
	WD2002FAEX	2TB	7200 rpm
	WD20EARS	2TB	7200 rpm
Maxtor	STM3500320AS	500GB	7200 rpm
	STM3750330AS	750GB	7200 rpm
HITACHI	HDT725032VLA360	320GB	7200 rpm
	HDS7211050DLE630	500GB	7200 rpm
	HDS721010KLA330	1000GB	7200 rpm
	HDS723020BLA642	2TB	7200 rpm

**Внимание:** Не рекомендуется использовать Green HDD

2,5 " HDD

ПРОИЗВОДИТЕЛЬ	МОДЕЛЬ	ЕМКОСТЬ	СКОРОСТЬ ВРАЩ.
WD	WD500BUCT	500GB	7200 rpm
	WD10JUCT	1TB	7200 rpm
HITACHI	HTS727550A9E364	500GB	7200 rpm
Seagate	ST9750420AS	750GB	7200 rpm

## ПРИЛОЖЕНИЕ 4. ЗАМЕНА БАТАРЕИ

Сброс системного времени при перебоях с питанием может вызвать беспорядок при записи

данных, и сложности у пользователей при поиске нужных событий.

Сбросу системного времени препятствует установленная внутри NVR литиевая батарея CR2032. Однако со временем батарея может потерять свои свойства, и время может быть сброшено. Если так, пожалуйста, замените батарею, CR2032, как указано в инструкции ниже.

### Как заменить CR2032

**Внимание:** Литиевая батарея, CR2032, является не перезаряжаемой батареей, и должна быть куплена отдельно.

Пожалуйста, замените ее такой же или эквивалентной батареей.

**Шаг1:** Остановите всю запись.

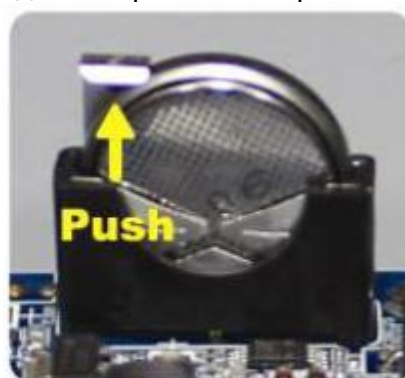
**Шаг2:** Отключите питание устройства, и выдерните шнур питания.

**Шаг3:** Снимите крышку устройства и найдите батарею на плате.

**Шаг4:** Нажмите, как показано ниже, чтобы демонтировать батарею.



**Type 1**



**Type 2**

**Шаг5:** Установите новую батарею.

**Шаг6:** Верните крышку устройства на прежнее место и подключите питание.

**Шаг7:** Установите время и дату, и возобновите запись

## ПРИЛОЖЕНИЕ 5. ТЕХНИЧЕСКИЕ ХАРАКТЕРИСТИКИ

### Модель AVH800A6

<b>NVR</b>		
Вход видео	1 LAN порт Подключение до 6 камер через HUB	
Выход видео	Full HD выход (только HDMI)	
Разрешение на выходе	1920 x 1080	
Выход аудио	Есть	
Емкость HDD*	Один диск 2,5" или 3,5"	
eSATA	Есть	
USB порты	2 порта на задней панели: 1 – для копирования видео 2 – для управления с помощью мыши	
ИК дистанционное управление	Есть	
Сеть	LAN порт	1000Mbps
	Internet порт	10Mbps / 100Mbps
<b>ПО</b>		
Формат сжатия видеосигнала	H.264	
Режим отображения локальный / удаленный	6 каналов	
Режим воспроизведения локальный / удаленный	6 каналов	
Режимы записи	Вручную / По детектору движения / По тревоге / По расписанию	
Скорость записи	6 каналный режим До 180 кадр / сек с разрешением 720 x 480, 32 Мб / сек До 180 кадр / сек с разрешением 1280 x 720, 32 Мб / сек До 90 кадр / сек с разрешением 1920 x 1080, 32 Мб / сек	
Запись предтревоги	Есть	
Быстрый поиск записи	По времени / По дет. Движения / По тревоге	
Безопасность	Многоуровневая система допуска с паролем	
Удаленный доступ	(1) С помощью Internet Explorer на ОС Windows (2) Приложение EagleEyes для iPhone, iPad и	

	Android мобильных устройств (3) Программа Video Viewer
<b>Общие</b>	
Питание ( $\pm 10\%$ )	DC 12В / 3 А
Рабочая температура	10°C ~ 40°C (50°F~104°F)
Размеры, мм**	197(Ш) × 36(В) × 197(Г)
Минимальные системные требования	<ul style="list-style-type: none"> <li>• Pentium 4 CPU 1.3 GHz или выше, или аналог AMD</li> <li>• 256 MB RAM</li> <li>• AGP карта, Direct Draw, 32MB RAM</li> <li>• Windows 7, Vista &amp; XP, DirectX 9.0 или позднее</li> <li>• Internet Explorer 7.x или позднее</li> </ul>
Периферийные устройства	(1) EoC конвертер (2) High Resolution Display Extender (3) Видеосервер

\* Спецификация может быть изменена без уведомления.

\*\* Допустимые отклонения:  $\pm 5$  мм

## ПРИЛОЖЕНИЕ 6. ТАБЛИЦА ВРЕМЕНИ ЗАПИСИ

Время записи может изменяться в зависимости от разрешения, качества изображения и частоты кадров, которую вы выбрали. Так же на время записи влияет то, как часто в кадре появляются движущиеся объекты.

Таблица времени записи:

Оценка общего количества дней записи при использовании NVR с установленным 1TB HDD

Продолжительность записи	Статическое изображение		Динамическое изображение	
	Средний битрейт на канал, кб/сек	Время записи 6* каналов, суток	Средний битрейт на канал, кб/сек	Время записи 6* каналов, суток
SXGA	2100	7,66	3200	5,03
D1/ VGA	420	39,91	800	19,29
CIF / QVGA	210	82,67	400	38,58

\* В режиме реального времени, 30 кадров в секунду, на 6 каналов одновременно.

Время записи может отличаться от Вашего. Данная таблица приведена для ознакомления.

По вопросам сервисного обслуживания оборудования AVTech Вы можете обратиться в компанию «Комплексные системы безопасности», официальный дистрибутор оборудования AVTECH или к официальным дилерам в вашем регионе.

«Комплексные системы безопасности»  
 194100, Санкт-Петербург, ул. Литовская, д. 10  
 Телефон (812) 702- 52- 53 (54)  
 E-mail: support@ksb.su, [support@avtech.su](mailto:support@avtech.su)